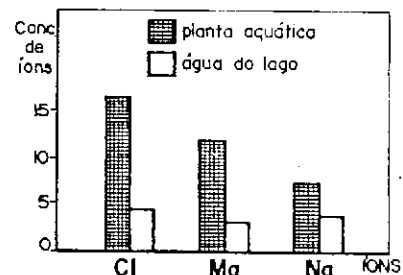


BIOLOGIA

A Biotecnologia Vegetal ainda está engatinhando, se considerarmos as promessas para o ano 2000. Veja bem o que já é feito: através de processos biotecnológicos, insere-se em determinadas plantas um microorganismo benéfico, o rizóbio, que ajuda a nitrogenização das próprias plantas, ou seja, diminui a necessidade de adubos nitrogenados.

JORNAL DA TARDE 27-8-87

01. O texto aponta uma das muitas possibilidades de emprego da Biotecnologia. Em condições naturais, bactérias do gênero Rhizobium já vivem há milênios em estreita relação ecológica com plantas leguminosas. Essa relação é do tipo:
- competição.
  - inquilinismo.
  - mutualismo.
  - parasitismo.
  - comensalismo.
02. Um grande rochedo nu começa a ser colonizado por seres vivos. Os primeiros organismos a se instalarem são:
- gramíneas.
  - líquens.
  - fungos.
  - briófitas.
  - pteridófitas.
03. A fabricação de vinho e pão depende de produtos liberados pelas leveduras durante sua atividade fermentativa. Quais os produtos que interessam mais diretamente à fabricação do vinho e do pão, respectivamente?
- álcool etílico, gás carbônico
  - gás carbônico, ácido lático
  - ácido acético, ácido lático
  - álcool etílico, ácido acético
  - ácido lático, álcool etílico
04. A obstrução dos bronquíolos impede que o oxigênio atinja:
- a faringe.
  - o esôfago.
  - a laringe.
  - a traquéia.
  - os alvéolos.
05. Se o cerebelo de um rato for destruído, ele perderá a capacidade de:
- digerir alimentos.
  - respirar.
  - andar.
  - eliminar excretas.
  - produzir anticorpos.



06. O gráfico mostra as concentrações de três tipos de íons no suco celular de uma planta aquática e na água do lago onde ela vive. Nos três casos, a diferença entre as concentrações iônicas nos dois meios é mantida por:
- osmose.
  - difusão passiva.
  - transporte ativo.
  - pinocitose.
  - permeabilidade seletiva.
07. Metamorfose é a transformação do estágio jovem para o adulto. Alguns insetos têm metamorfose completa (metábolos), enquanto em outros a metamorfose é gradual (hemimetábolos). Quais insetos exemplificam o primeiro e o segundo tipo de metamorfose, respectivamente?
- gafanhoto e libélula
  - borboleta e barata
  - mariposa e abelha
  - percevejo e mosquito
  - besouro e mosca
08. Presença de celoma, hermafroditismo e sistema circulatório fechado são características que ocorrem conjuntamente em apenas um dos animais abaixo. Qual?
- caracol
  - minhoca
  - formiga
  - lombriga
  - planária
09. O endosperma das sementes de angiospermas contém:
- material genético de cada genitor em quantidades iguais.
  - somente material genético materno.
  - somente material genético paterno.
  - maior quantidade de material genético materno.
  - maior quantidade de material genético paterno.

10. Na evolução das plantas, o aparecimento do tubo polínico trouxe a vantagem de:

- a) eliminar a participação do gameta masculino na fertilização.
- b) facilitar a nutrição do embrião.
- c) assegurar a fertilização em meio aquático.
- d) tornar a fertilização independente da água.
- e) assegurar a sobrevivência do gameta feminino.

11. Nas plantas, a respiração ocorre:

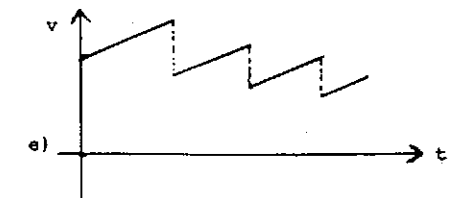
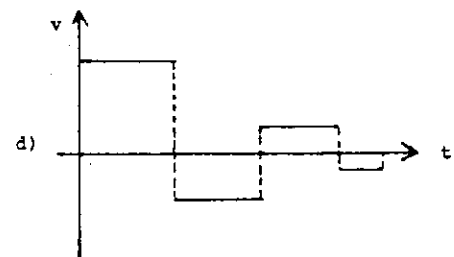
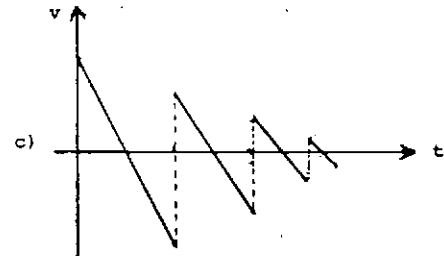
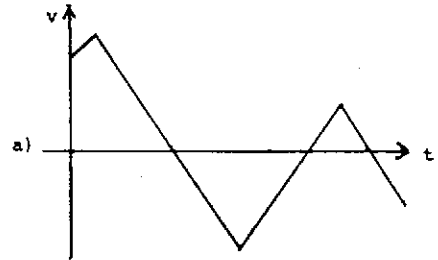
- a) somente nos tecidos em crescimento.
- b) somente em células que não estão realizando fotossíntese.
- c) somente nas células das folhas.
- d) em todas as células vivas, apenas durante a noite.
- e) em todas as células vivas, dia e noite.

12. Um homem com cariótipo 47, XYY pode originar-se da união de dois gametas, um com 24 cromossomos e outro com 23. O gameta anormal:

- a) é um óvulo.
- b) é um espermatozóide.
- c) pode ser um óvulo ou um espermatozóide.
- d) é uma ovogônia.
- e) é uma espermatogônia.

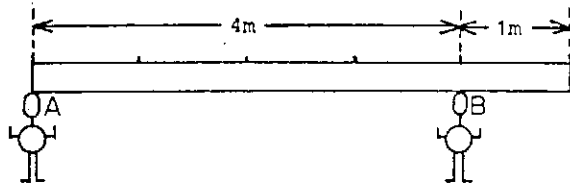
## FÍSICA

13. Uma bola é lançada verticalmente para cima e choca-se sucessivamente com o solo, perdendo em cada choque uma fração de sua energia cinética. Qual dos gráficos abaixo melhor representa a variação da velocidade da bola ao longo do tempo?



14. Qual a ordem de grandeza do número de voltas dadas pela roda de um automóvel ao percorrer uma estrada de 200 km?

- a)  $10^2$
- b)  $10^3$
- c)  $10^5$
- d)  $10^7$
- e)  $10^9$



15. Dois homens estão carregando uma viga de madeira nas posições A e B indicadas na figura. Se a viga é homogênea e pesa 40 kgf, qual a carga suportada por cada um?

- a) A = 15 kgf; B = 25 kgf
- b) A = 25 kgf; B = 15 kgf
- c) A = 8 kgf; B = 32 kgf
- d) A = 32 kgf; B = 8 kgf
- e) A = 20 kgf; B = 20 kgf

16. Uma partícula move-se com velocidade uniforme  $v$  ao longo de uma reta e choca-se frontalmente com outra partícula idêntica, inicialmente em repouso. Considerando o choque elástico e desprezando atritos, podemos afirmar que, após o choque:

- a) as duas partículas movem-se no mesmo sentido com velocidade  $\frac{v}{2}$ .
- b) as duas partículas movem-se em sentidos opostos com velocidade  $-v$  e  $+v$ .
- c) a partícula incidente reverte o sentido do seu movimento, permanecendo a outra em repouso.
- d) a partícula incidente fica em repouso e a outra move-se com velocidade  $v$ .
- e) as duas partículas movem-se em sentidos opostos com velocidade  $-v$  e  $2v$ .

17. De acordo com o Manual do Proprietário, um carro de massa 1000 kg acelera de 0 a 108 km/h em 10 segundos. Qual a potência média fornecida pelo motor para produzir essa aceleração?

- a) 15 kW
- b) 30 kW
- c) 45 kW
- d) 60 kW
- e) 90 kW

18. Um bloco de 10 kg move-se com atrito sobre um plano horizontal. No instante  $t = 0$  sua velocidade é  $1\text{ m/s}$  e no instante  $t = 10\text{ s}$  ele pára. Qual o valor da força de atrito?

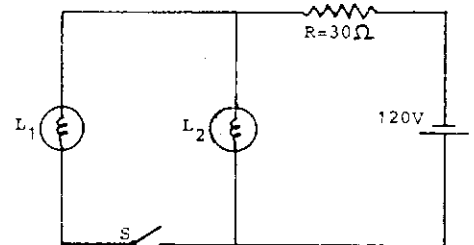
- a) 0,1 N
- b) 0,5 N
- c) 1 N
- d) 5 N
- e) 10 N

19. Um bloco cúbico de isopor, com 1 m de aresta, flutua na água mantendo 10% de seu volume submerso. Qual a fração submersa de um bloco de isopor de 2 m de aresta?

- a) 80%
- b) 60%
- c) 30%
- d) 20%
- e) 10%

20. A razão entre as massas de um planeta e de um satélite é 81. Um foguete está a uma distância  $R$  do planeta e a uma distância  $r$  do satélite. Qual deve ser o valor da razão  $\frac{R}{r}$  para que as duas forças de atração sobre o foguete se equilibrem?

- a) 1
- b) 3
- c) 9
- d) 27
- e) 81



21. No circuito as lâmpadas  $L_1$  e  $L_2$  são idênticas. Com a chave  $S$  desligada, a corrente no circuito é de 1 A. Qual a corrente que passa pelo resistor  $R$  ao ser ligada a chave  $S$ ?

- a) 2 A
- b) 1,6 A
- c) 0,5 A
- d) 1 A
- e) 3 A

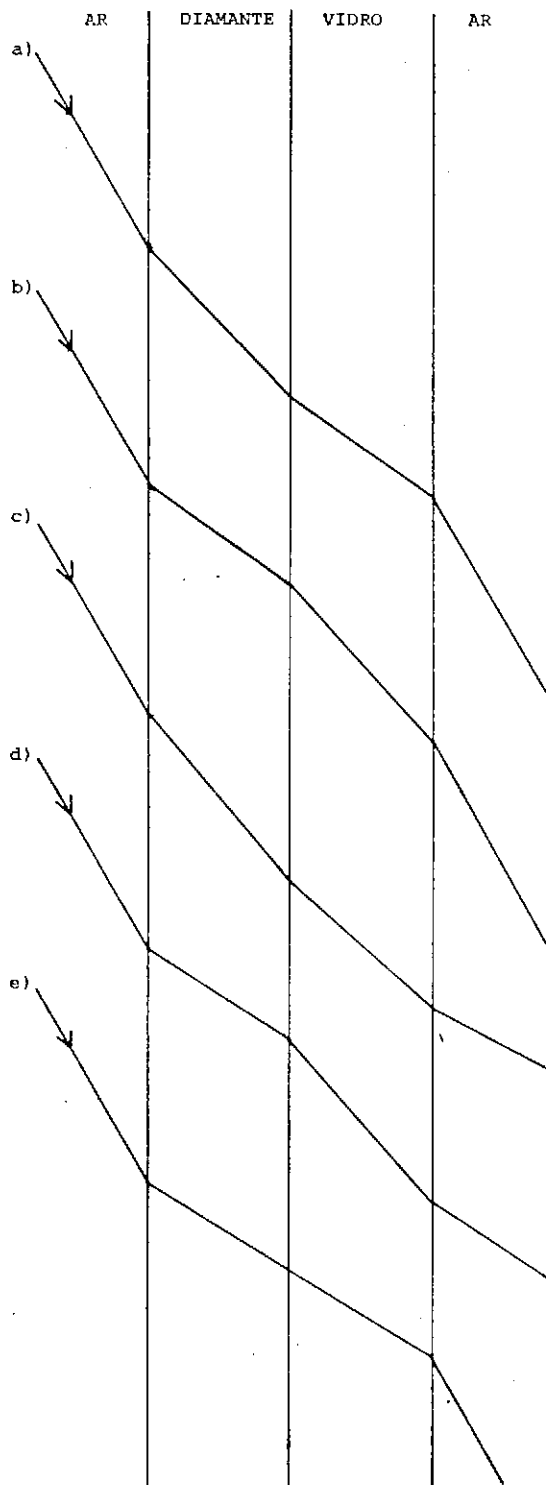
22. Um fogão elétrico, contendo três resistências iguais associadas em paralelo, ferve uma certa quantidade de água em 5 minutos. Qual o tempo que levaria se as resistências fossem associadas em série?

- a) 3 minutos
- b) 5 minutos
- c) 15 minutos
- d) 30 minutos
- e) 45 minutos

23. Uma barra metálica à temperatura de  $100^\circ\text{C}$  é colocada dentro de um recipiente termicamente isolado contendo 1 litro de água à temperatura de  $20^\circ\text{C}$ . O equilíbrio térmico se estabelece então a  $60^\circ\text{C}$ . Qual seria a temperatura de equilíbrio se o volume de água fosse 3 litros, mantendo-se as outras condições?

- a)  $25^\circ\text{C}$
- b)  $30^\circ\text{C}$
- c)  $35^\circ\text{C}$
- d)  $40^\circ\text{C}$
- e)  $50^\circ\text{C}$

24. Um feixe de luz monocromático incide sobre lâminas paralelas de diamante e vidro, como representado na figura. Sendo os índices de refração de 2,42 para o diamante e 1,52 para o vidro, qual das linhas da figura melhor representa a trajetória do feixe luminoso?



## QUÍMICA

Dados:

Massas atômicas:

H = 1,0

C = 12

O = 16

Volume molar nas CNTP = 22,4 litros

25. O ácido acético do vinagre é constituído pelos elementos químicos:

- C, H, O
- C, O, S
- C, H, N
- C, H, S
- H, N, O

26. A seguir aparecem os nomes alquímicos e os nomes modernos de três compostos químicos:

natro = carbonato de sódio

sal de Epsom = sulfato de magnésio

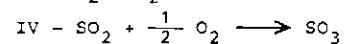
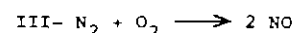
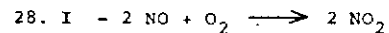
sal de Glauber = sulfato de sódio

O elemento químico comum às três substâncias é:

- H
- Na
- S
- C
- O

27. Ferro, óxido de ferro e polietileno apresentam ligações respectivamente:

- covalente, iônica e metálica.
- covalente, metálica e iônica.
- iônica, covalente e metálica.
- metálica, covalente e iônica.
- metálica, iônica e covalente.

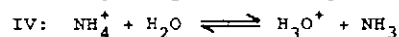
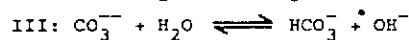
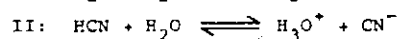
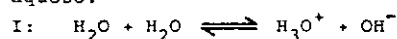


Estão representadas acima quatro reações em fase gasosa. Quais delas causam variação de pressão quando efetuadas em recipientes fechados?

- I e II
- I e III
- I e IV
- II e III
- II e IV

29. Automóveis a álcool emitem grande quantidade de aldeído, produzido por:
- fragmentação da molécula do álcool.
  - redução do álcool.
  - oxidação parcial do álcool.
  - oxidação completa do álcool.
  - reação do álcool com o nitrogênio do ar.
30. Fenol ( $C_6H_5OH$ ) é encontrado na urina de pessoas expostas a ambientes poluídos por benzeno ( $C_6H_6$ ). Na transformação do benzeno em fenol ocorre:
- substituição no anel aromático.
  - quebra na cadeia carbônica.
  - rearranjo no anel aromático.
  - formação de cicloalcano.
  - polimerização.
31. Na reação de óxido-redução
- $$2 \text{HAuCl}_4 + 3 \text{SnCl}_2 \longrightarrow 2 \text{Au} + 3 \text{SnCl}_4 + 2 \text{HCl}$$
- os números de oxidação dos elementos H e Cl são, respectivamente, +1 e -1. Ocorre redução:
- apenas no ouro.
  - apenas no estanho.
  - apenas no cloro.
  - no cloro e no estanho.
  - no cloro e no ouro.
32. A produção de carboidratos (fórmula mínima  $CH_2O$ ) pelas plantas verdes obedece à equação geral da fotossíntese:
- $$\text{CO}_2 + \text{H}_2\text{O} \longrightarrow \text{CH}_2\text{O} + \text{O}_2$$
- Quantos litros de gás carbônico, medido nas CNTP, serão necessários para produzir 10 g de carboidrato?
- 0,33
  - 7,5
  - 22
  - 44
  - 75
33. Quantos mols de hidrogênio se obtêm por eletrólise de 108 g de água?
- 1
  - 2
  - 4
  - 6
  - 8
34. Se adicionarmos 80 ml de água a 20 ml de uma solução 0,20 M de hidróxido de potássio, obteremos uma solução de concentração molar igual a:
- 0,010
  - 0,020
  - 0,025
  - 0,040
  - 0,050

35. São conhecidos os seguintes equilíbrios em meio aquoso:



O meio resultante terá características ácidas nos casos:

- I e II
- I e IV
- II e III
- II e IV
- III e IV

36. A respeito da atividade catalítica do ferro na reação



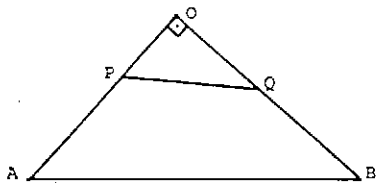
pode-se afirmar que ele:

- altera o valor da constante de equilíbrio da reação.
- altera as concentrações de  $\text{N}_2$ ,  $\text{H}_2$  e  $\text{NH}_3$  no equilíbrio.
- não altera o tempo necessário para ser estabelecido o equilíbrio.
- é consumido ao se processar a reação.
- abaixa a energia de ativação para a formação do estado intermediário.

MATEMÁTICA

$$\begin{array}{r} 1 \ a \ b \ c \\ \times \quad 3 \\ \hline a \ b \ c \ 4 \end{array}$$

37. Acima está representada uma multiplicação, onde os algarismos  $a$ ,  $b$  e  $c$  são desconhecidos. Qual o valor da soma  $a + b + c$ ?
- a) 5  
b) 8  
c) 11  
d) 14  
e) 17
38. Duas garotas realizam um serviço de datilografia. A mais experiente consegue fazê-lo em 2 horas, a outra em 3 horas. Se dividirmos esse serviço de modo que as duas juntas possam fazê-lo no menor tempo possível, esse tempo será:
- a) 1,5 horas.  
b) 2,5 horas.  
c) 72 minutos.  
d) 1 hora.  
e) 95 minutos.
39. Aumentando-se os lados  $a$  e  $b$  de um retângulo de 15% e 20% respectivamente, a área do retângulo é aumentada de:
- a) 35%  
b) 30%  
c) 3,5%  
d) 3,8%  
e) 38%
40. Um triângulo ABC tem ângulos  $\hat{A} = 40^\circ$  e  $\hat{B} = 50^\circ$ . Qual o ângulo formado pelas alturas relativas aos vértices A e B desse triângulo?
- a)  $30^\circ$   
b)  $45^\circ$   
c)  $60^\circ$   
d)  $90^\circ$   
e)  $120^\circ$



41. Em um triângulo retângulo OAB, retângulo em O, com  $OA = a$  e  $OB = b$ , são dados os pontos P em OA e Q em OB de tal maneira que  $AP = PQ = QB = x$ . Nestas condições o valor de  $x$  é:
- a)  $\sqrt{ab} - a - b$   
b)  $a + b - \sqrt{2ab}$   
c)  $\sqrt{a^2 + b^2}$   
d)  $a + b + \sqrt{2ab}$   
e)  $\sqrt{ab} + a + b$

42. Os pontos  $M = (2,2)$ ,  $N = (-4,0)$  e  $P = (-2,4)$  são respectivamente, os pontos médios dos lados AB, BC e CA do triângulo ABC. A reta mediatriz do segmento AB tem a equação:
- a)  $x + 2y - 6 = 0$   
b)  $x - 2y + 2 = 0$   
c)  $2x - 2y - 2 = 0$   
d)  $2x + y - 6 = 0$   
e)  $-x + 2y + 6 = 0$
43. Dado um quadrado plano ABCD, escolhem-se 3 pontos sobre o lado AB, 5 pontos sobre BC, 2 pontos sobre CD e 1 ponto sobre AD, de tal modo que nenhum desses pontos coincida com algum vértice do quadrado. Seja X o conjunto dos pontos escolhidos. O número de triângulos com vértices em X é:
- a) 165  
b) 55  
c) 61  
d) 154  
e) 990
44. Os valores de  $m$ , para os quais a reta  $y = mx$  encontra a curva  $y = x^3 + 6x^2 + 7x$  em um único ponto, satisfazem:
- a)  $m < -2$   
b)  $m = 4$   
c)  $m = 3$   
d)  $m > 4$   
e)  $m > 0$
45. Dois pontos A e B estão situados na margem de um rio e distantes 40 m um do outro. Um ponto C, na outra margem do rio, está situado de tal modo que o ângulo  $\hat{CAB}$  mede  $75^\circ$  e o ângulo  $\hat{ACB}$  mede  $75^\circ$ . Determine a largura do rio.
- a) 40 m  
b) 20 m  
c)  $20\sqrt{3}$  m  
d) 30 m  
e) 25 m
46. Com relação a três circunferências no plano, com centros não colineares, podemos afirmar que:
- a) sempre existe um ponto comum às três circunferências.  
b) existe no máximo um ponto comum às três circunferências.  
c) podem existir dois pontos comuns às três circunferências.  
d) nunca existe ponto comum às três circunferências.  
e) existem exatamente três pontos comuns às três circunferências.

47. Qual a condição necessária e suficiente para que a solução do sistema linear

$$x - 4y = a$$

$$6x + ky = b$$

seja um par de números inteiros, quaisquer que sejam  $a$  e  $b$  inteiros?

- a)  $k = -23$
- b)  $k = 23$  ou  $k = -25$
- c)  $k = 0$
- d)  $k = -23$  ou  $k = -25$
- e)  $k = 24$

48. Qual a altura de uma pirâmide quadrangular que tem as oito arestas iguais a  $\sqrt{2}$  ?

- a)  $\sqrt{1}$
- b)  $\sqrt{1,5}$
- c)  $\sqrt{2}$
- d)  $\sqrt{2,5}$
- e)  $\sqrt{3}$

49. A cidade de São Paulo está situada no fuso horário  $45^\circ$  Oeste. Quando em São Paulo forem 13 horas, que horas serão numa cidade localizada no fuso  $75^\circ$  Leste?

- a) 5 horas
- b) 11 horas
- c) 15 horas
- d) 19 horas
- e) 21 horas

50. A localização espacial das usinas siderúrgicas de grande porte no Brasil subordinou-se:

- a) ao planejamento governamental de suas instalações.
- b) à localização das matérias primas, mercado consumidor e rede de transportes.
- c) à localização das fontes de energia.
- d) à localização dos depósitos de carvão e minério de ferro.
- e) ao processo de urbanização e desenvolvimento da rede ferroviária.

51. Quais afirmações abaixo aplicam-se às disparidades regionais de desenvolvimento que têm ocorrido no Brasil no últimos 50 anos?

- I. Essas disparidades relacionam-se com a implantação de uma economia industrial e a formação do mercado nacional único.
  - II. Com a integração econômica do espaço nacional que ocorreu basicamente a partir de 1930, a produção industrial, em valor absoluto, tem diminuído no Nordeste.
  - III. A industrialização ocorrida no Sudeste após 1956 aprofundou a desigualdade regional de desenvolvimento então já existente.
  - IV. As condições naturais têm tido um papel fundamental e ativo no aumento das disparidades regionais.
- a) I e II
  - b) I e III
  - c) I e IV
  - d) II e III
  - e) II e IV

52. Com o desenvolvimento industrial urbano no Brasil, a agropecuária passa a desempenhar importantes funções, como as que seguem abaixo. Identifique aquela que apresenta as mais difíceis condições de bom desempenho.

- a) Fornecer combustíveis para o setor urbano-industrial.
- b) Fornecer matérias primas para as indústrias.
- c) Produzir alimentos para a população urbana.
- d) Gerar divisas cambiais através do aumento na produção de mercadorias para exportação.
- e) Liberar a mão de obra necessária para o setor urbano-industrial.

| período | taxa de crescimento vegetativo |
|---------|--------------------------------|
| 1951-60 | 29,0%                          |
| 1961-70 | 28,3%                          |
| 1971-80 | 26,0%                          |

53. Em relação ao crescimento vegetativo da população brasileira expresso na tabela, podemos afirmar que:

- a taxa de mortalidade permaneceu inalterada enquanto que a taxa de natalidade diminuiu.
- a taxa de natalidade permaneceu inalterada enquanto que a taxa de mortalidade aumentou.
- as duas taxas diminuíram na mesma proporção.
- a taxa de mortalidade aumentou mais rapidamente do que a taxa de natalidade.
- a taxa de natalidade diminuiu mais rapidamente do que a taxa de mortalidade.

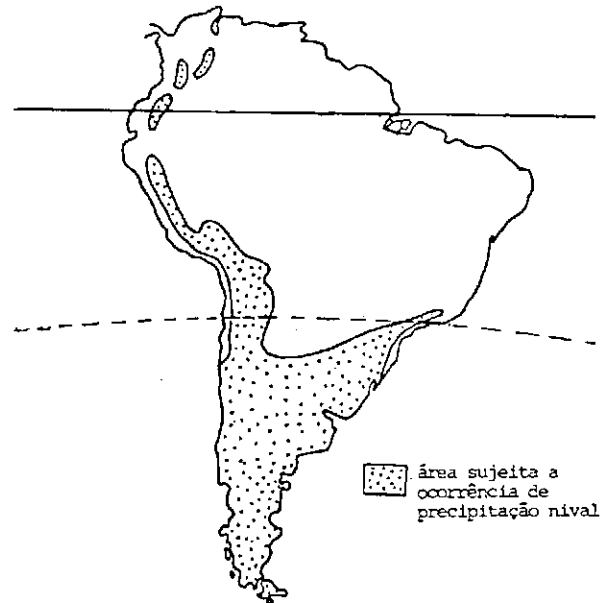


54. Domínio sujeito a climas tropicais úmidos, com forte decomposição das rochas cristalinas e submetido atualmente a um conjunto expressivo de processos erosivos, desencadeados ou acelerados pelas atividades humanas. Corresponde, no mapa, ao setor identificado pelo número:

- 1
- 2
- 3
- 4
- 5

55. Na última década a ampliação das reservas e da extração de petróleo no Brasil foi possibilitada pela descoberta de novos campos localizados principalmente nas bacias sedimentares:

- do Amazonas.
- da Plataforma Continental.
- do Planalto Atlântico.
- do Meio-Norte.
- do Recôncavo Baiano.



56. Como se explica a ocorrência de precipitação de neve na região intertropical do mapa?

- Compartimentação do relevo
- Distribuição das formações vegetais
- Circulação das massas de ar
- Distribuição das correntes marinhas
- Forma do continente

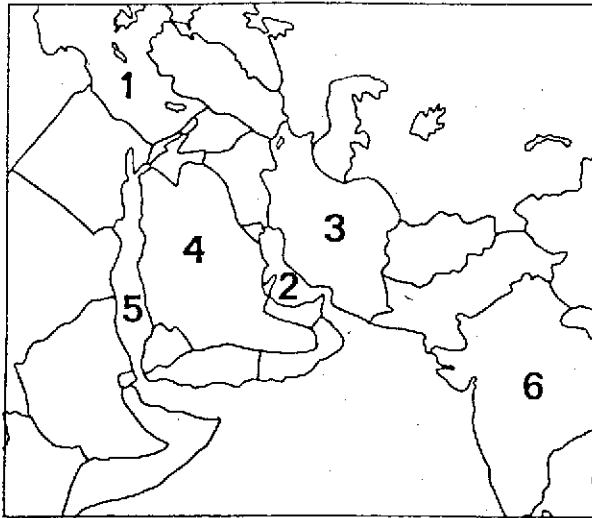
57. Diferencia-se dos demais países nórdicos da Europa por possuir os climas menos rigorosos, por apresentar as melhores condições naturais para a agricultura e também por possuir um relevo predominantemente plano e baixo. Esse país é:

- Suécia.
- Finlândia.
- Noruega.
- Islândia.
- Dinamarca.

58. Apesar de terem ocorrido em momentos históricos diferentes e de resultarem de diferentes sistemas econômicos, as atividades industriais dos EUA e da URSS apresentam semelhanças entre si, como as que seguem abaixo. Identifique a afirmativa falsa.

- Apresentam predomínio da participação das indústrias de bens de consumo sobre a das indústrias de bens de produção.
- Têm um elevado grau de concentração, tanto no nível dos estabelecimentos como no nível das empresas.
- Dispõem de abundantes recursos de matérias primas tais como petróleo, gás natural, ferro, carvão mineral.
- Possuem importantes indústrias de base e de equipamento, que fundamentam as principais áreas industriais dos dois países.
- Obedecem, principalmente após a segunda guerra mundial, a uma deliberada política de descentralização espacial das indústrias.





59. "O Conflito no golfo Pérsico vai prolongar-se por muito tempo e terá desdobramentos perigosos... De um lado os iranianos não dão nenhum sinal de desistir de sua estratégia.... De outro os EUA já dispõem de uma considerável força naval na região, reforçada por países aliados como a Inglaterra e a França". (O Estado de São Paulo, 4/10/1987.) O golfo citado e o país cuja nacionalidade é mencionada no texto correspondem, respectivamente, no mapa, aos números:

- a) 1 e 3
- b) 2 e 4
- c) 1 e 5
- d) 2 e 3
- e) 5 e 6

60. Qual das características abaixo mais se aplica ao processo de industrialização que ocorre em certos países não desenvolvidos da Ásia de Sudeste e do Extremo Oriente, como Formosa, Coréia do Sul, Malásia, Singapura?

- a) Processo de industrialização com base no mercado consumidor externo.
- b) Predomínio de capitais americanos.
- c) Predomínio de indústrias de bens de produção.
- d) Forte incremento industrial desde a crise de 1929.
- e) Industrialização com base no processo de substituição de importação de manufaturados.

## HISTÓRIA

61. "Democracia e imperialismo foram duas faces da mesma moeda na Atenas do século V a.C.". Tal afirmativa é:

- a) correta, já que a prosperidade proporcionada pelos recursos provenientes das regiões submetidas liberava, aos cidadãos atenienses, o tempo necessário a uma maior participação na vida política.
- b) falsa, pois aquelas práticas políticas eram consideradas contraditórias, tanto que fora em nome da democracia que Atenas enfrentara o poderoso Império Persa nas Guerras Peloponésicas.
- c) correta, pois foi o desejo de manter a Grécia unificada e de estender a democracia a todas as cidades que levou os atenienses a se oporem ao imperialismo espartano.
- d) falsa, já que o orgulho por seu sistema político sempre fez com que Atenas ficasse fechada sobre si mesma, desprezando os contatos com outras cidades-Estado.
- e) correta, se aplicada exclusivamente ao período das Guerras Médicas contra Esparta e sua liga aristocrática.

62. As Cruzadas representaram para a sociedade feudal:

- a) uma aventura militar que levou a Cristandade a perder importantes territórios e a conhecer a Peste Negra.
- b) uma saída para o excedente populacional e a satisfação da necessidade espiritual da peregrinação a Jerusalém.
- c) um movimento nobiliárquico que ao reforçar o feudalismo atrasou a centralização política em dois séculos.
- d) um reforço importante no prestígio da Ordem Dominicana, que as idealizou, organizou, financiou e, teoricamente, comandou.
- e) uma abertura para o exterior, responsável pela entrada na Europa de elementos da cultura clássica, como o gótico e a escolástica.

63. O período 1450-1550, de transição da Medievalidade para a Modernidade, conheceu dentre outras características:

- a) decadência econômica e racionalização da vida religiosa.
- b) revalorização do aristotelismo e consolidação do Estado Absolutista.
- c) forte efervescência religiosa e intensa expansão comercial.
- d) avanço do liberalismo burguês e recuo do feudalismo.
- e) hegemonia européia francesa e despontar da arte gótica.

64. O Estado Moderno Absolutista atingiu seu maior poder de atuação no século XVII. Na arte e na economia suas expressões foram respectivamente:
- rococô e liberalismo.
  - renascentismo e capitalismo.
  - barroco e mercantilismo.
  - maneirismo e colonialismo.
  - classicismo e economicismo.
65. Na engrenagem do sistema mercantilista de colonização do Brasil, fez-se opção pela mão-de-obra africana porque o tráfico negreiro:
- contribuía para o apresamento indígena como negócio interno da colônia.
  - estimulava a utilização de mão-de-obra de fácil acesso e baixa rentabilidade econômica.
  - atendia às pressões exercidas pelos ingleses em relação à troca da produção açucareira pelo fornecimento de negros.
  - abria novo e importante setor do comércio para os mercadores metropolitanos.
  - era elemento fundamental no processo de expansão econômica do mercado interno brasileiro.
66. Na América Espanhola, os movimentos de independência foram estimulados pela:
- transferência do poder político dos criollos para os chapetonês, eliminando os vínculos que uniam as colônias espanholas da América à Metrópole.
  - desarticulação do poder monárquico na Espanha com as guerras napoleônicas.
  - manutenção do Pacto Colonial, elemento principal da prática do livre comércio.
  - ausência de reforma administrativa de caráter mercantilista.
  - ação da população mestiça, que liderava os movimentos emancipacionistas.
67. O período regencial foi politicamente marcado pela aprovação do Ato Adicional que:
- criou o Conselho de Estado.
  - implantou a Guarda Nacional.
  - transformou a Regência Trina em Regência Una.
  - extinguiu as Assembléias Legislativas Provinciais.
  - eliminou a vitaliciedade do Senado.
68. Durante o Império, a economia brasileira foi marcada por sensível dependência em relação à Inglaterra e a outros países europeus. Essa situação foi alterada em 1844 com:
- a substituição do livre-cambismo por medidas protecionistas, através da Tarifa Alves Branco.
  - a criação da Presidência do Conselho de Ministros, que fortaleceu a aristocracia rural.
  - a aprovação da Maioridade, que intensificou as relações econômicas com os Estados Unidos.
  - a eliminação do tráfico de escravos e a consequente liberação de capitais para novos investimentos.
  - o estabelecimento do Convênio de Taubaté com a intervenção do Estado na economia.
69. A União Soviética está comemorando os 70 anos da revolução que pôs fim ao regime czarista na Rússia e lá implantou uma nova sociedade. Um dos fatores que tornou possível essa revolução foi:
- a aliança italo-germano-russa que descontentou as grandes potências capitalistas (Inglaterra e França).
  - a insatisfação do amplo proletariado urbano com a retirada do país da Primeira Guerra Mundial.
  - o atraso da entrada da Rússia na guerra, o que comprometeu a exportação de trigo e assim a economia nacional.
  - a divisão interna da camada dirigente, que opôs aristocracia e burguesia em função dos novos interesses gerados pela guerra.
  - a existência de um imenso campesinato explorado pela aristocracia e ainda mais empobrecido pela guerra.
70. O período de 1900 a 1930, identificado no processo histórico brasileiro como República Velha, teve por traço marcante:
- o fortalecimento da burguesia mercantil, que se utilizou do Estado como instrumento coordenador do desenvolvimento.
  - a abertura para o capital estrangeiro, principal alavanca do rápido desenvolvimento da região amazônica.
  - a modificação da composição social dos grandes centros urbanos, com a transferência de mão-de-obra do Centro-Sul para áreas do Nordeste.
  - o pleno enquadramento do Brasil às exigências do capitalismo inglês, ao qual o país se mantinha cada vez mais atrelado.
  - o predomínio das oligarquias dos grandes Estados, que procuravam assegurar a supremacia do setor agrário-exportador.

71. Da Grande Depressão, ocorrida no mundo capitalista com a crise econômica de 1929, resultou:
- a) o desemprego, o reforço do liberalismo e a modernização do setor industrial.
  - b) a arte expressionista, um avanço dos movimentos anarquistas e o Nazi-Fascismo.
  - c) o intervencionismo estatal, múltiplos problemas sociais e nova corrida armamentista.
  - d) o surgimento do neoliberalismo, o fim da hegemonia européia e a popularidade das correntes culturais existencialistas.
  - e) o sucesso dos partidos socialistas ocidentais, o recuo do desemprego e o início de uma aproximação com a União Soviética.
72. Historicamente o primeiro passo para o advento do Parlamentarismo no Brasil ocorreu na época do Império com:
- a) a Constituição outorgada em 1824.
  - b) a criação da Presidência do Conselho de Ministros por D. Pedro II.
  - c) a abdicação de D. Pedro I.
  - d) a declaração da Maioridade.
  - e) a dissolução da Assembléia Constituinte em 1823.

## COMUNICAÇÃO E EXPRESSÃO

Texto para as questões 73 a 84

### A FLAUTA E O SABIÁ

Em rico estojo de veludo, pousado sobre uma mesa de charão, jazia uma flauta de prata. Justamente por cima da mesa, em riquíssima gaiola suspensa ao teto, morava um sabiá. Estando a sala em silêncio, e descendo um raio de sol sobre a gaiola, eis que o sabiá, contente, modula uma ária.

Logo a flauta escarninha põe-se a casquinhar no estojo como a zombar do módulo cantor silvestre.

-- De que te ris? indaga o pássaro.

E a flauta em resposta:

-- Ora esta! pois tens coragem de lançar guinchos diante de mim?

-- E tu quem és? ainda que mal pergunte.

-- Quem sou? Bem se vê que és um selvagem. Sou a flauta. Meu inventor, Mársias, lutou com Apolo e venceu-o. Por isso o deus despeitado o inolou. Lê os clássicos.

-- Muito prazer em conhecer... Eu sou um mísero sabiá da mata, pobre de mim! fui criado por Deus muito antes das invenções. Mas deixemos o que lá foi. Dize-me: que fazes tu?

-- Eu canto.

-- O ofício rende pouco. Eu que o diga que não faço outra coisa. Deixarei, todavia, de cantar -- e antes nunca houvesse aberto o bico porque, talvez, sendo mudo, não me houvessem escravizado -- se, ouvindo a tua voz, convencer-me de que és superior a mim. Canta! Que eu aprecie o teu gorjeio e farei como for de justiça.

-- Que eu cante?!...

-- Pois não te parece justo o meu pedido?

-- Eu canto para regalo dos reis nos paços; a minha voz acompanha hinos sagrados nas igrejas. O meu canto é a harmoniosa inspiração dos gênios ou a rapsódia sentimental do povo.

-- Pois venha de lá esse primor. Aqui estou para ouvir-te e para proclamar-te, sem inveja, a rainha do canto.

-- Isso agora não é possível.

-- Não é possível! por quê?

-- Não está cá o artista.

-- Que artista?

-- O meu senhor, de cujos lábios sai o sopro que transformo em melodia. Sem ele nada posso fazer.

-- Ah! é assim?

-- Pois como há de ser?

-- Então, minha amiga -- modéstia à parte -- vivam os sabiás! Vivam os sabiás e todos os pássaros dos bosques, que cantam quando lhes apraz, tirando do próprio peito o alento com que fazem a melodia. Assim da tua vanglória há muitos que se ufanam.

Nada valem se os não socorre o favor de alguém; não se movem se os não amparam; não cantam se lhes não dão sopro; não sobem se os não empurram. O sabiá voa e canta -- vai à altura porque tem asas, gorjeia porque tem voz. E sucede sempre serem os que vivem do prestígio alheio, os que mais alegam triunfos. Flautas, flautas... cantam nos paços e nas catedrais... pois venha daí um dueto comigo.

E, ironicamente, a toda a voz, pôs-se a cantar o sabiá, e a flauta de prata, no estojo de veludo... moita.

Faltava-lhe o sopro.

(Coelho Neto)

73. Do texto, pode-se inferir que a cena começa:
- num recinto em silêncio.
  - ao ar livre, numa varanda iluminada pelo sol.
  - no paço real, com uma festa oferecida pelos cortesãos para regalar o monarca.
  - no adro de uma igreja, ao som dos hinos sagrados.
  - na prateleira de uma das salas ensolaradas de uma ruidosa loja de instrumentos musicais.
74. Dentre as seguintes expressões proverbiais, indique aquela que melhor se aplica ao texto "A flauta e o sabiá".
- Gato escaldado tem medo de água fria.
  - Não se deve fazer continência com o chapéu alheio.
  - Patrão fora, feriado na loja.
  - Mais vale um pássaro na mão que dois voando.
  - Santo de casa não faz milagre.
75. Dentre as seguintes passagens do texto, assinale a que justifica o contentamento do sabiá.
- "... riquíssima gaiola suspensa ao teto..."
  - "... sobre uma mesa de charão, jazia uma flauta... por cima da mesa ... morava um sabiá..."
  - "... descendo um raio de sol sobre a gaiola..."
  - "Estando a sala em silêncio..."
  - "... o sabiá, contente, modula uma ária."
76. No texto, a expressão o deus refere-se a:
- Apolo (o deus do sol).
  - Mársias (o gênio da flauta).
  - Orfeu (o deus da música).
  - Deus (criador do sabiá).
  - o Senhor da flauta.
77. Com a frase Lê os clássicos, a flauta está sugerindo que o sabiá:
- conheça os autores que foram contemplados com o Prêmio Nobel de literatura.
  - desconhece os compositores de música clássica.
  - deve ler os principais "best-sellers".
  - ignora a cultura greco-latina.
  - lê os clássicos brasileiros.

78. O sabiá desafiou a flauta a cantar porque:
- quem canta para reis e para devotos nas igrejas canta para qualquer pessoa.
  - as flautas foram inventadas para cantar.
  - cantar era uma arte própria da flauta.
  - ele mesmo não conseguiria abrir o bico.
  - a flauta havia menosprezado o talento dela.
79. "... que não faço outra coisa."  
"Que eu aprecie o teu gorjeio..."  
Nas passagens acima, a palavra que pode equivaler, respectivamente, a:
- já que e a fim de que.
  - se bem que e visto que.
  - posto que e até que.
  - ao passo que e sempre que.
  - desde que e ainda que.
80. "Pois venha de lá esse primor."  
"Não está cá o artista."  
"... pois venha daí um dueto comigo."  
Nos trechos acima, as expressões de lá, cá, daí podem equivaler, respectivamente, a:
- de mim, contigo, dele.
  - de ti, comigo, de ti.
  - daquele lugar, neste lugar, dos paços.
  - daquele lugar, nesse lugar, do artista.
  - da inspiração do gênio, aqui, das catedrais.
81. As expressões jazia, escarninha, módulo cantor podem ser substituídas no texto, respectivamente, por:
- estava deitada, zombeteira, cantor melodioso.
  - estava morta, desafiante, cantor modesto.
  - estava calada, orgulhosa, cantor programado.
  - estava inerte, escarnekedora, cantor de ópera.
  - estava inóvel, esquiva, cantor famoso.
82. No texto, encontram-se, entre várias outras, as seguintes formas verbais: vã, és, vai, venha. Se empregarmos, no futuro do subjuntivo, os verbos a que tais formas pertencem, teremos, respectivamente:
- vir, fores, for, vier.
  - ver, seres, ir, vir.
  - vir, fores, fosse, viesse.
  - ver, seres, vã, virá.
  - verá, será, irá, virá.
83. "... e antes nunca houvesse aberto o bico..."  
"Assim da tua vanglória há muitos que se ufanam."  
Nas passagens acima, o verbo haver é, respectivamente:
- auxiliar e auxiliar.
  - auxiliar e impessoal.
  - impessoal e impessoal.
  - principal e auxiliar.
  - principal e impessoal.

84. "Disse o sabiá à flauta:  
Eu, tu e o artista ..... de modo diferente;  
mas o artista e tu ..... de modo igual. Por-  
tanto, entre ..... e ..... há uma grande diferença."  
Assinale a alternativa que completa corretamente  
as lacunas do hipotético texto acima.
- cantam, cantais, mim, tu
  - cantemos, cantam, eu, ti
  - cantamos, cantas, eu, tu
  - cantamos, cantais, mim, ti
  - cantais, cantam, eu, você

85. Conterrâneo de Gonçalves Dias, Aluísio Azevedo,  
Raimundo Correia e Humberto de Campos, nasceu  
Henrique Maximiano Coelho Neto em 21 de fevereiro  
de 1864 e faleceu no Rio de Janeiro em 28 de novem-  
bro de 1934. Em que Estado nasceu Coelho Neto?
- São Paulo
  - Rio de Janeiro
  - Bahia
  - Pernambuco
  - Maranhão

86. "... Coelho Neto sobressai como a grande presen-  
ça literária entre o crepúsculo do Naturalismo e a  
Semana de 22."

(Alfredo Bosi)

Indique a alternativa em que os escritores mencio-  
nados pertencem, respectivamente, ao movimento na-  
turalista e ao da Semana de 22.

- Manuel Antônio de Almeida e Euclides da Cunha
- Aluísio Azevedo e Guilherme de Almeida
- Adolfo Caminha e Lima Barreto
- Machado de Assis e Raul Pompéia
- Franklin Távora e Monteiro Lobato.

Questões 87, 88 e 89

"Simultaneamente com Alencar, dois romancistas  
principalmente disputavam a atenção do nosso públi-  
co, Joaquim Manuel de Macedo e Bernardo Joaquim da  
Silva Guimarães. Cronológica e literariamente, Ma-  
cedo pertencia à primeira geração romântica...  
Escritor copiosíssimo como, excetuado presentemen-  
te o Sr. Coelho Neto, não tivemos outro ..."

(José Veríssimo)

87. Segundo o texto, pode-se dizer que:
- Macedo e Coelho Neto pertenceram à primeira  
geração romântica.
  - Alencar e Coelho Neto pertenceram à primeira  
geração romântica.
  - José Veríssimo foi contemporâneo de Coelho Neto.
  - com exceção de Bernardo Guimarães, os escre-  
tores da primeira geração romântica foram contempo-  
râneos de Coelho Neto.
  - todos os escritores da primeira geração, exce-  
tuado Coelho Neto, foram românticos.

88. Depreende-se do texto que:

- nenhum escritor foi tão copiado quanto Macedo.
- a exemplo de Macedo, Coelho Neto foi autor de  
numerosa obra.
- Macedo foi o escritor romântico que mais plagiou  
os seus colegas de geração.
- Macedo copiou abundantemente a obra de Coelho  
Neto.
- com exceção de Coelho Neto, os escritores da  
primeira geração romântica foram copiosíssimos.

89. Assinale a alternativa em que são mencionadas,  
respectivamente, obras de Alencar, Macedo e  
Bernardo Guimarães.

- Iaiá Garcia, O Cortiço, Castés*
- Senhora, A Escrava Isaura, Inocência*
- A Moreninha, O Guarani, Iracema*
- O Gaúcho, A Luneta Mágica, O Seminarista*
- O Guarani, São Bernardo, Navio Negroiro*

90. As observações abaixo foram colhidas de críticos  
literários. Assinale aquela em que o crítico não  
deixa de fazer restrições ao autor de "A flauta  
e o sabiá".

- "... o culto da arte da expressão... levou ro-  
mancistas e contistas (o caso de Coelho Neto é  
bem típico) a fazer do acabamento formal um apai-  
xonado ideal."
- "A fortuna crítica de Coelho Neto conheceu os  
extremos do desprezo e da louvação..."
- "... e vigoroso pelas qualidades estilísticas  
e pelo domínio do léxico (glória que o leitor po-  
de não compreender, mas não pode deixar de reco-  
nhecer)..."
- "Também não parece lícito negar-lhe o dom de  
um genuíno talento expressivo..."
- "Não resta dúvida de que o fecundo escritor,  
mas de imaginação relativamente escassa e de capa-  
cidade de observação um tanto apressada ou super-  
ficial, revela apreciáveis qualidades de criador  
..."

91. "Pode-se apontar no Euclides manipulador do ver-  
bo o contemporâneo de Rui e de Coelho Neto, o lei-  
tor intemperante do dicionário à cata de termo téc-  
nico ou precioso. Mas é na semelhança que reponta-  
rá a diferença: onde o orador loquaz e o palavroso  
literato buscavam o efeito pelo efeito, o homem de  
pensamento, adestrado nas ciências exatas, perse-  
guia a adequação do termo à coisa..."

(Alfredo Bosi)

O homem de pensamento, o palavroso literato e o  
orador loquaz referidos no texto são, respectivamente:

- Coelho Neto, Euclides da Cunha e Rui Barbosa.
- Euclides da Cunha, Coelho Neto e Rui Barbosa.
- Coelho Neto, Rui Barbosa e Euclides da Cunha.
- Rui Barbosa, Euclides da Cunha e Coelho Neto.
- Euclides da Cunha, Rui Barbosa e Coelho Neto.

92. "Tratava-se de desmatar, de desatrarancar do caminho os velhos mastodontes que já tinham morrido sem se dar conta disso. De provocar os basbaques, coelhonetóides e afins que ainda viviam no século passado."

O texto acima poderia ser:

- a) um ataque de Oswald de Andrade aos medalhões do Pré-modernismo.
- b) um ataque de Olavo Bilac aos escritores modernistas.
- c) um ataque de José de Alencar ao bucolismo arcádico.
- d) um ataque de Monteiro Lobato aos "papas" do concretismo.
- e) um ataque de Manuel Bandeira aos "antropófagos" de 1922.

93. Sobre a obra de Coelho Neto, observa Alfredo Bosi:

"Em 1893, saiu seu primeiro romance: A Capital Federal. A simples conferência das datas afasta a hipótese de tomar como fontes *A Cidade e as Serras* ou *A Capital*..."

*A Cidade e as Serras* e *A Capital* foram escritos:

- a) por Alexandre Herculano.
- b) respectivamente por Artur Azevedo e Almeida Garrett.
- c) por Eça de Queirós.
- d) respectivamente por Eça de Queirós e Karl Marx.
- e) respectivamente por Camilo Castelo Branco e Antero de Quental.

94. "Luísa sabia-o. Porque o conselheiro, o Conselheiro Acácio, nunca vinha aos *chá*s de D. Luísa, como ele dizia, sem ter ido na véspera ao ministério de obras públicas procurar Jorge..."

Na passagem acima aparece uma personagem que se tornou célebre como símbolo de:

- a) vacuidade e convencionalismo.
- b) proibidade e originalidade.
- c) generosidade e simpatia.
- d) espontaneidade e franqueza.
- e) sagacidade e espírito crítico.

95. Sobre o estilo de Coelho Neto:

"Pode-se mesmo dizer... que o seu maior compromisso é com a linguagem, presa à tradição de prosadores seiscentistas, donde o excessivo aportuguesamento do estilo."

(Antônio Cândido e J. Aderaldo Castello)

É obra representativa da prosa seiscentista:

- a) *Mondólogo do Vaqueiro*, de Gil Vicente.
- b) *Os Lusíadas*, de Camões.
- c) *Eurico, o Presbítero*, de Alexandre Herculano.
- d) *Nova Floresta*, de Manuel Bernardes.
- e) *Frei Luís de Sousa*, de Almeida Garrett.

96. "Entre os semeadores do Evangelho há uns que saem a semear, há outros que semeiam sem sair. Os que saem a semear são os que vão pregar à Índia, à China, ao Japão; os que semeiam sem sair são os que se contentam com pregar na pátria. Todos terão sua razão, mas tudo tem sua conta. Aos que têm a seara em casa, pagar-lhes-ão a sementeira: aos que vão buscar a seara tão longe, não-lhes de medir a sementeira, e não-lhes de contar os passos. Ah! dia do juízo! Ah! pregadores! Os de cá, achar-vos-eis com mais paço; os de lá, com mais passos..."

A passagem acima é representativa de uma das tendências estéticas típicas da prosa seiscentista, a saber:

- a) o sebastianismo, isto é, a celebração do mito da volta de D. Sebastião, rei de Portugal, morto na batalha de Alcácer-Quibir.
- b) a busca do exotismo e da aventura ultramarina, presentes nas crônicas e narrativas de viagem.
- c) a exaltação do heróico e do épico, por meio das metáforas grandiloquentes da epopéia.
- d) o lirismo trovadoresco, caracterizado por figuras de estilo passionais e místicas.
- e) o conceptismo, caracterizado pela utilização constante dos recursos da dialética.

# FUVEST 1988 Gabarito da Primeira Fase

| Dia | Grupo | Questão | Resposta | Dia | Grupo | Questão | Resposta |
|-----|-------|---------|----------|-----|-------|---------|----------|
| 01  |       | 1       | C        | 01  |       | 70      | E        |
| 01  |       | 2       | B        | 01  |       | 71      | C        |
| 01  |       | 3       | A        | 01  |       | 72      | B        |
| 01  |       | 4       | E        | 01  |       | 73      | A        |
| 01  |       | 5       | C        | 01  |       | 74      | B        |
| 01  |       | 6       | C        | 01  |       | 75      | C        |
| 01  |       | 7       | B        | 01  |       | 76      | A        |
| 01  |       | 8       | B        | 01  |       | 77      | D        |
| 01  |       | 9       | D        | 01  |       | 78      | E        |
| 01  |       | 10      | D        | 01  |       | 79      | A        |
| 01  |       | 11      | E        | 01  |       | 80      | B        |
| 01  |       | 12      | B        | 01  |       | 81      | A        |
| 01  |       | 13      | C        | 01  |       | 82      | A        |
| 01  |       | 14      | C        | 01  |       | 83      | B        |
| 01  |       | 15      | A        | 01  |       | 84      | D        |
| 01  |       | 16      | D        | 01  |       | 85      | E        |
| 01  |       | 17      | C        | 01  |       | 86      | B        |
| 01  |       | 18      | C        | 01  |       | 87      | C        |
| 01  |       | 19      | E        | 01  |       | 88      | B        |
| 01  |       | 20      | C        | 01  |       | 89      | D        |
| 01  |       | 21      | B        | 01  |       | 90      | E        |
| 01  |       | 22      | E        | 01  |       | 91      | B        |
| 01  |       | 23      | D        | 01  |       | 92      | A        |
| 01  |       | 24      | B        | 01  |       | 93      | C        |
| 01  |       | 25      | A        | 01  |       | 94      | A        |
| 01  |       | 26      | E        | 01  |       | 95      | D        |
| 01  |       | 27      | E        | 01  |       | 96      | E        |
| 01  |       | 28      | C        |     |       |         |          |
| 01  |       | 29      | C        |     |       |         |          |
| 01  |       | 30      | A        |     |       |         |          |
| 01  |       | 31      | A        |     |       |         |          |
| 01  |       | 32      | B        |     |       |         |          |
| 01  |       | 33      | D        |     |       |         |          |
| 01  |       | 34      | D        |     |       |         |          |
| 01  |       | 35      | D        |     |       |         |          |
| 01  |       | 36      | E        |     |       |         |          |
| 01  |       | 37      | D        |     |       |         |          |
| 01  |       | 38      | C        |     |       |         |          |
| 01  |       | 39      | E        |     |       |         |          |
| 01  |       | 40      | D        |     |       |         |          |
| 01  |       | 41      | B        |     |       |         |          |
| 01  |       | 42      | A        |     |       |         |          |
| 01  |       | 43      | D        |     |       |         |          |
| 01  |       | 44      | A        |     |       |         |          |
| 01  |       | 45      | B        |     |       |         |          |
| 01  |       | 46      | B        |     |       |         |          |
| 01  |       | 47      | D        |     |       |         |          |
| 01  |       | 48      | A        |     |       |         |          |
| 01  |       | 49      | E        |     |       |         |          |
| 01  |       | 50      | B        |     |       |         |          |
| 01  |       | 51      | B        |     |       |         |          |
| 01  |       | 52      | C        |     |       |         |          |
| 01  |       | 53      | E        |     |       |         |          |
| 01  |       | 54      | B        |     |       |         |          |
| 01  |       | 55      | B        |     |       |         |          |
| 01  |       | 56      | A        |     |       |         |          |
| 01  |       | 57      | E        |     |       |         |          |
| 01  |       | 58      | A        |     |       |         |          |
| 01  |       | 59      | D        |     |       |         |          |
| 01  |       | 60      | A        |     |       |         |          |
| 01  |       | 61      | A        |     |       |         |          |
| 01  |       | 62      | B        |     |       |         |          |
| 01  |       | 63      | C        |     |       |         |          |
| 01  |       | 64      | C        |     |       |         |          |
| 01  |       | 65      | D        |     |       |         |          |
| 01  |       | 66      | B        |     |       |         |          |
| 01  |       | 67      | C        |     |       |         |          |
| 01  |       | 68      | A        |     |       |         |          |
| 01  |       | 69      | E        |     |       |         |          |