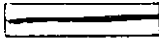


FUVEST**1986**

NOME DO CANDIDATO

N.º DE INSCRIÇÃO

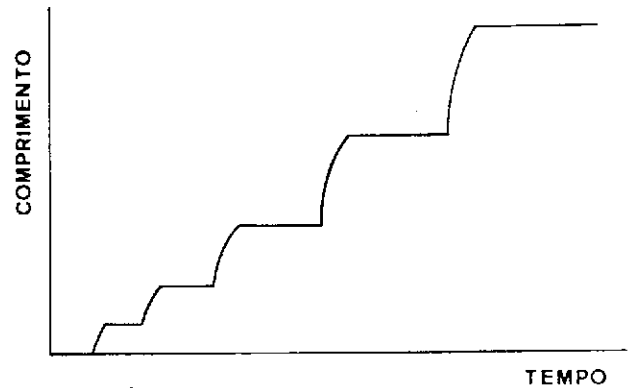
PROVA DE CONHECIMENTOS GERAIS**INSTRUÇÕES PARA REALIZAÇÃO DA PROVA
LEIA COM MUITA ATENÇÃO**

1. Esta prova contém 96 questões, cada uma com 5 alternativas.
A duração da prova é de 4 horas.
2. Todos os espaços em branco podem ser usados para rascunho.
3. Para cada questão existe somente uma alternativa correta.
Assinale na folha de respostas a alternativa que você julgar certa.
4. Assinale a resposta com um traço bem forte. 
O traço deve ocupar toda a largura do retângulo.
Se errar, apague cuidadosamente, sem deixar marcas de lápis.
5. Não deixe nenhuma questão em branco.
Não serão descontadas respostas erradas.
Assinale apenas uma alternativa para cada questão.
Será anulada a questão em que for assinalada mais de uma alternativa.
6. Não rasure, nem amasse a folha de respostas.
Não assinale resposta com "x", o que invalida a questão.
Não use caneta em hipótese alguma, ao assinalar as respostas.
Não ultrapasse o retângulo ao assinalar as respostas.
7. Não haverá tempo suplementar para marcar as respostas.
Ao terminar você poderá levar consigo o caderno de questões.

BIOLOGIA

01. A associação de bactérias do gênero *Rhizobium* com raízes de plantas leguminosas possibilita a:
- fixação de nitrogênio.
 - transformação de amônia em nitritos.
 - eliminação de gás carbônico.
 - eliminação de nitrogênio.
 - decomposição de tecidos mortos.
02. Um homem do grupo sanguíneo AB é casado com uma mulher cujos avós paternos e maternos pertencem ao grupo sanguíneo O. Esse casal poderá ter apenas descendentes:
- do grupo O.
 - do grupo AB.
 - dos grupos AB e O.
 - dos grupos A e B.
 - dos grupos A, B e AB.
03. O hormônio folículo-estimulante induz as células foliculares a liberar estrógeno, responsável pelo crescimento do endométrio.
- As estruturas relacionadas com a descrição acima são:
- hipófise, tireóide e testículo.
 - hipófise, ovário e útero.
 - tireóide, supra-renal e útero.
 - pâncreas, ovário e supra-renal.
 - pâncreas, tireóide e testículo.
04. Sofrem metamorfose durante o desenvolvimento:
- sapo, jacaré, borboleta
 - sapo, borboleta, camarão
 - peixe, lagarto, camarão
 - jacaré, camarão, sapo
 - galinha, peixe, gafanhoto
05. Em determinada espécie animal, o número diplóide de cromossomos é 22. Nos espermatozoides, nos óvulos e nas células epidérmicas dessa espécie serão encontrados, respectivamente:
- 22, 22 e 44 cromossomos.
 - 22, 22 e 22 cromossomos.
 - 11, 11 e 22 cromossomos.
 - 44, 44 e 22 cromossomos.
 - 11, 22 e 22 cromossomos.
06. A presença de flores trímeras, sistema radicular fasciculado e folhas paralelinérveas caracteriza:
- angiospermas em geral.
 - monocotiledôneas.
 - dicotiledôneas.
 - gimnospermas.
 - pteridófitas.
07. No interior da célula, o oxigênio atua no metabolismo:
- do lisossomo.
 - do complexo de Golgi.
 - da mitocôndria.
 - do ribossomo.
 - do centríolo.

08. Qual das seqüências abaixo corresponde ao produto de transcrição do segmento AATCACGAT de uma fita de DNA ?
- TTACTCGTA
 - TTAGTGCTA
 - AAUCACGAU
 - UUAGUGCUA
 - UUACUCGUA



09. O gráfico exprime o padrão de crescimento dos:
- artrópodes.
 - moluscos.
 - vertebrados.
 - anelídeos.
 - platelmintos.
10. Na digestão, a atividade hepática se relaciona diretamente com o processo de:
- hidrólise do amido.
 - hidrólise de proteínas.
 - hidrólise da sacarose.
 - emulsificação de gorduras.
 - emulsificação de proteínas.
11. Nos vegetais terrestres, o CO₂ utilizado na fotossíntese chega ao interior das folhas através:
- do sistema radicular.
 - das traqueídes.
 - dos estômatos.
 - dos vasos de floema.
 - dos pêlos absorventes da epiderme.
12. A febre amarela é uma:
- verminose adquirida por contato com fezes.
 - virose transmitida por um mosquito.
 - amebíase transmitida por águas contaminadas.
 - verminose transmitida por um caramujo.
 - infecção bacteriana de origem hospitalar.

QUÍMICA

13. Um composto orgânico com a fórmula molecular C_3H_7OH deve ser classificado como:

- a) ácido.
- b) álcool.
- c) aldeído.
- d) base.
- e) fenol.

14. Para a separação das misturas:

gasolina/água e nitrogênio/oxigênio

os processos mais adequados são respectivamente:

- a) decantação e liquefação.
- b) sedimentação e destilação.
- c) filtração e sublimação.
- d) destilação e condensação.
- e) flotação e decantação.

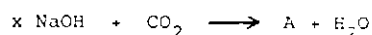
15. Soluções aquosas de cloreto de sódio, bicarbonato de sódio e glicose, de mesma molaridade, podem ser distinguidas por:

- a) Condutividade elétrica e pH.
- b) Cor e ponto de ebulição.
- c) Odor e ponto de congelamento.
- d) Cor e pH.
- e) Condutividade elétrica e pressão osmótica.

16. O elemento hidrogênio apresenta isótopos com números de massa 1, 2 e 3. O elemento cloro apresenta isótopos com números de massa 35 e 37. Moléculas de cloreto de hidrogênio têm portanto massa variável entre:

- a) 1 e 37
- b) 32 e 36
- c) 35 e 37
- d) 36 e 40
- e) 38 e 40

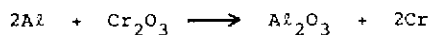
17. Para tornar corretas as equações químicas:



deve-se substituir x, y e A respectivamente por:

- a) 1, 1 e Na_2O .
- b) 1, 2 e NaHCO_3 .
- c) 1, 2 e NaCO_3 .
- d) 2, 2 e Na_2CO_3 .
- e) 2, 2 e H_2CO_3 .

18. Cromo metálico pode ser produzido pela redução de Cr_2O_3 com Al segundo a equação



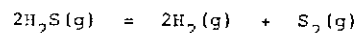
Supondo reação completa, a massa de cromo produzida pela reação de 5,4 kg de Al com 20,0 kg de Cr_2O_3 é:

- a) 4,8 kg
- b) 5,2 kg
- c) 10,4 kg
- d) 13,7 kg
- e) 15,2 kg

Massas atômicas:

Cr	52
Al	27
O	16

19. O equilíbrio de dissociação do H_2S gasoso é representado pela equação



Em um recipiente de $2,0 \text{ dm}^3$ estão em equilíbrio 1,0 mol de H_2S , 0,20 mol de H_2 e 0,80 mol de S_2 . Qual o valor da constante de equilíbrio K_c ?

- a) 0,016
- b) 0,032
- c) 0,080
- d) 12,5
- e) 62,5

20. Para se obter uma solução de pH igual a 1,0 deve-se misturar 100 cm^3 de solução 0,10 M de NaOH com 100 cm^3 de solução x M de HCl. Qual o valor numérico de x ?

- a) 0,10
- b) 0,20
- c) 0,30
- d) 1,10
- e) 2,10

21. O produto de solubilidade do BaSO_4 vale $1,0 \times 10^{-10}$ a 25°C . Nesta temperatura a quantidade, em moles, de BaSO_4 que se dissolve em 1 dm^3 de água pura é aproximadamente:

- a) 10^{+10}
- b) 10^{+5}
- c) 10^{-5}
- d) 10^{-10}
- e) 10^{-20}

22. A ação oxidante da atmosfera faz surgir Fe^{3+} em soluções onde se deseja ter apenas cátions Fe^{2+} . Um modo conveniente de manter soluções de Fe^{2+} livres dessa contaminação consiste em adicionar às mesmas:

	Potenciais de redução
a) Ag^+	Semi-reação E° (volts)
b) Zn^{2+}	$\text{Ag}^+ + e^- = \text{Ag} \quad +0,80$
c) Ag	$\text{Fe}^{3+} + e^- = \text{Fe}^{2+} \quad +0,77$
d) Zn	$\text{Fe}^{2+} + 2e^- = \text{Fe} \quad -0,44$
e) Fe	$\text{Zn}^{2+} + 2e^- = \text{Zn} \quad -0,76$

23. A: na forma sólida é conhecido como "gelo seco", e é considerado o principal responsável pelo efeito estufa.

B: apresenta cor castanho-avermelhada e tem importância na destruição da camada estratosférica de ozônio.

C: apresenta odor de ovo podre e enegrece objetos de prata.

As características A, B e C correspondem respectivamente aos gases:

- a) CO_2 , H_2S e NO_2 .
- b) CO_2 , NO_2 e H_2S .
- c) NO_2 , CO_2 e H_2S .
- d) NO_2 , H_2S e CO_2 .
- e) H_2S , CO_2 e NO_2 .

24. O etanol, em condições adequadas, pode sofrer as seguintes transformações:

- I) desidratação intermolecular;
- II) desidratação intramolecular;
- III) desidrogenação.

Essas transformações conduzem respectivamente a:

- a) éter etílico, etileno e acetaldeído.
- b) etileno, éter etílico e acetaldeído.
- c) etileno, éter etílico e ácido acético.
- d) acetileno, éter etílico e acetaldeído.
- e) etileno, formaldeído e éter etílico.

MATEMÁTICA

25. $\frac{2}{\sqrt{5} - \sqrt{3}} - \frac{2}{\sqrt{2}}$ é igual a:

- a) $\sqrt{5} + \sqrt{3} + \sqrt[3]{4}$
- b) $\sqrt{5} + \sqrt{3} - \sqrt{2}$
- c) $\sqrt{5} - \sqrt{3} - \sqrt[3]{2}$
- d) $\sqrt{5} + \sqrt{3} - \sqrt[3]{4}$
- e) $\sqrt{5} - \sqrt{3} - \sqrt[3]{4}$

26. O valor de $(0,2)^3 + (0,16)^2$ é:

- a) 0,0264
- b) 0,0336
- c) 0,1056
- d) 0,2568
- e) 0,6256

27. Barnabé tinha um salário de x cruzeiros em janeiro. Recebeu aumento de 80% em maio e 80% em novembro. Seu salário atual é:

- a) $2,56x$
- b) $1,6x$
- c) $x + 160$
- d) $2,6x$
- e) $3,24x$

28. O conjunto-solução de $(-x^2 + 7x - 15)(x^2 + 1) < 0$ é:

- a) \emptyset
- b) $[3, 5]$
- c) \mathbb{R}
- d) $[-1, 1]$
- e) \mathbb{R}_+

29. Se $\log_{10} x \leq \log_2 4 \log_4 6 \log_6 8 - 1$, então:

- a) $0 < x \leq 10^2$
- b) $10^2 < x \leq 10^4$
- c) $10^4 < x \leq 10^6$
- d) $10^6 < x \leq 10^8$
- e) $x > 10^8$

30. Os valores máximo e mínimo da função

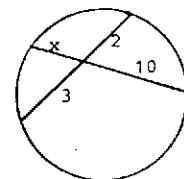
$$f(x) = 1 - \frac{1}{2} \sin^2 x$$

são respectivamente:

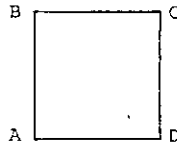
- a) 2 e 1
- b) 1 e 0
- c) 1 e 1/2
- d) 2 e 0
- e) 2 e 1/2

31. O valor de x na figura ao lado é:

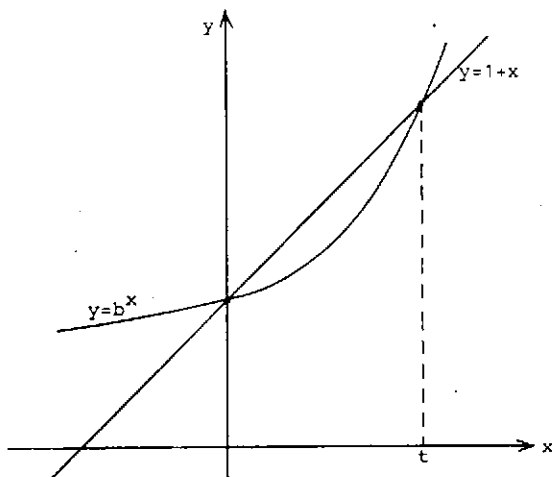
- a) $20/3$
- b) $3/5$
- c) 1
- d) 4
- e) 5



32. Numa circunferência de raio 1 está inscrito um quadrado. A área da região interna à circunferência e externa ao quadrado é:
- maior que 2.
 - igual à área do quadrado.
 - igual a $\pi^2 - 2$.
 - igual a $\pi - 2$.
 - igual a $\pi/4$.
33. O quadrado ABCD é face de um cubo e I é o centro da face oposta. Sendo α o ângulo entre os planos ABI e CDI, calcule $\operatorname{tg} \frac{\alpha}{2}$.
- 1/2
 - 2
 - 1/3
 - 4
 - 1/4



34. Escolhem-se ao acaso dois números naturais distintos, de 1 a 20. Qual a probabilidade de que o produto dos números escolhidos seja ímpar?
- 9/38
 - 1/2
 - 9/20
 - 1/4
 - 8/25
35. Sejam os pontos $A=(1,1)$, $B=(2,2)$ e $C=(3,1)$. A altura do triângulo ABC pelo vértice A tem equação:
- $y = x$
 - $y = x + 1$
 - $y = 2x - 1$
 - $y = 2x + 1$
 - $10y = 9x + 1$

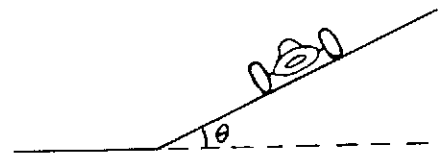


36. A figura representa uma reta e uma exponencial que se encontram em dois pontos. Determine a expressão de b em função de t .
- $b = \log_t(1+t)$
 - $b = (1-t)^t$
 - $b = (1+t)^{1/t}$
 - $b = (1+1/t)^t$
 - $b = (1+t)^{-t}$

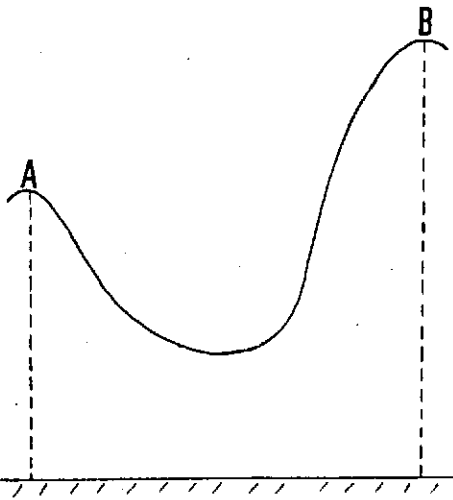
FÍSICA

Para a aceleração da gravidade adote $g = 10 \text{ m/s}^2$.

37. Um cubo homogêneo de alumínio, de 2 m de aresta, está apoiado sobre uma superfície horizontal. Qual a pressão, em N/m^2 , exercida pelo bloco sobre a superfície?
- Densidade do alumínio: $2,7 \times 10^3 \text{ kg/m}^3$.
- $2,7 \times 10^4$
 - $2,7 \times 10^{10}$
 - $1,35 \times 10^4$
 - $1,35 \times 10^{10}$
 - $5,4 \times 10^4$
38. Partindo do repouso, um avião percorre a pista, com aceleração constante, e atinge a velocidade de 360 km/h, em 25 segundos. Qual o valor da aceleração, em m/s^2 ?
- 9,8
 - 7,2
 - 6,0
 - 4,0
 - 2,0
39. Uma moto de corrida percorre uma pista que tem o formato aproximado de um quadrado com 5 km de lado. O primeiro lado é percorrido a uma velocidade média de 100 km/h, o segundo e o terceiro a 120 km/h, e o quarto a 150 km/h. Qual a velocidade média da moto nesse percurso?
- 110 km/h
 - 120 km/h
 - 130 km/h
 - 140 km/h
 - 150 km/h

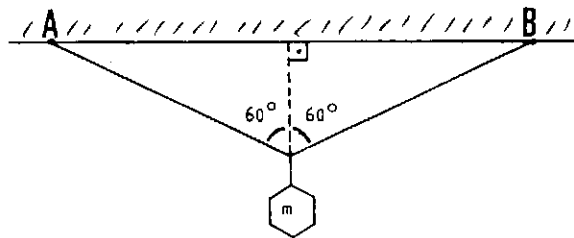
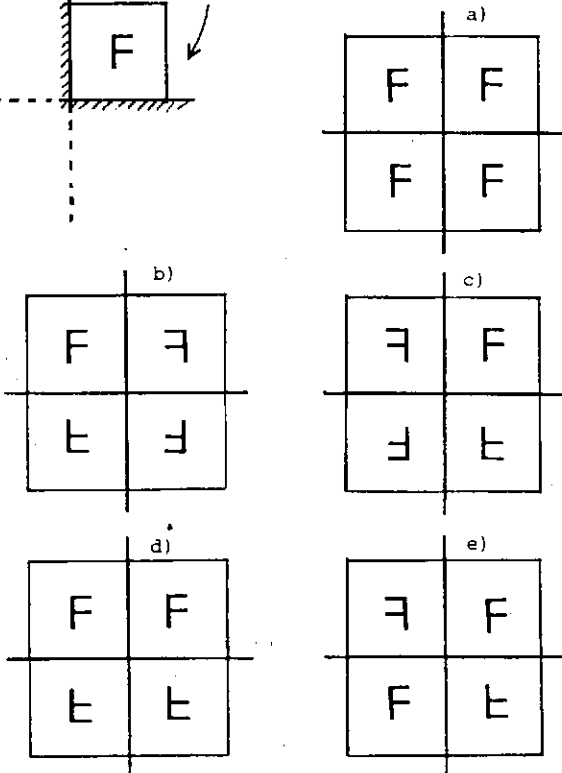
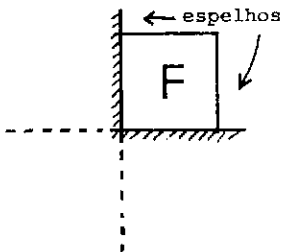


40. Um carro percorre uma pista curva superelevada ($\operatorname{tg} \theta = 0,2$) de 200 m de raio. Desprezando o atrito, qual a velocidade máxima sem risco de derrapagem?
- 40 km/h
 - 48 km/h
 - 60 km/h
 - 72 km/h
 - 80 km/h
41. O ouvido humano consegue ouvir sons desde aproximadamente 20 Hz até 20.000 Hz. Considerando que o som se propaga no ar com velocidade 330 m/s, quais os intervalos de comprimento de onda detectados pelo ouvido humano?
- 16,5 m até 16,5 mm
 - 165 m até 165 mm
 - 82,5 m até 82,5 mm
 - 8,25 m até 8,25 mm
 - 20 m até 20 mm

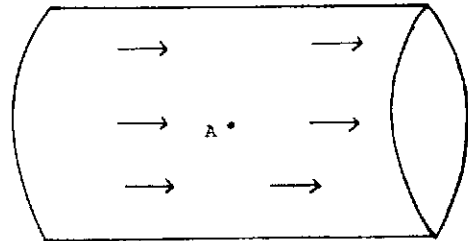


42. Um carrinho de 20 kg percorre um trecho de montanha russa. No ponto A, a uma altura de 10 m, o carrinho passa com uma velocidade $v_A = 20$ m/s. No ponto B, a uma altura de 15 m, a velocidade é $v_B = 10$ m/s. O trabalho das forças de atrito no trecho AB, em valor absoluto, é igual a:
- zero
 - 1000 J
 - 2000 J
 - 5000 J
 - 1500 J

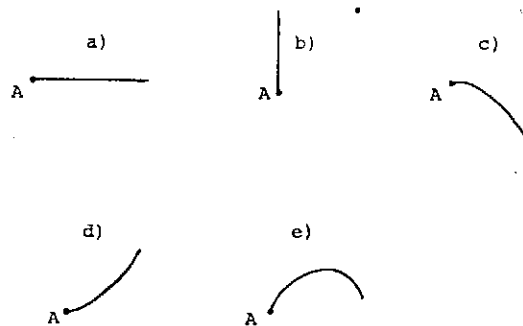
43. A figura F indica um ladrilho colocado perpendicularmente a dois espelhos planos que formam um ângulo reto. Assinale a alternativa que corresponde às três imagens formadas pelos espelhos.



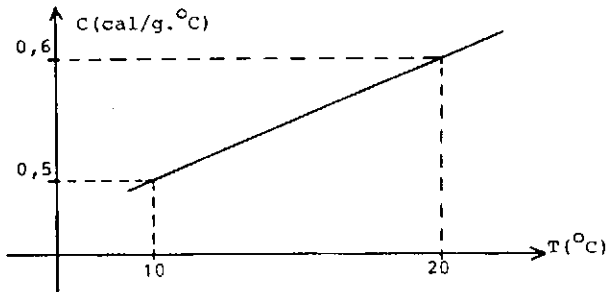
44. Um elástico de constante elástica k está preso pelas duas pontas em A e B. Pendura-se no ponto médio um corpinho de massa m . A figura mostra a configuração final do sistema. Supondo que o elástico obedeça à lei de Hooke, qual a variação de seu comprimento?
- $2k/mg$
 - $mg/2k$
 - \sqrt{k}/m
 - k/mg
 - $2mg/k$



45. Um objeto de $0,5 \text{ g/cm}^3$ está preso no ponto A dentro de um tubo horizontal onde há um fluxo de água com velocidade v (ver figura). Num certo instante o objeto é solto. Assinale a figura que melhor representa a trajetória inicial do objeto em relação ao tubo.



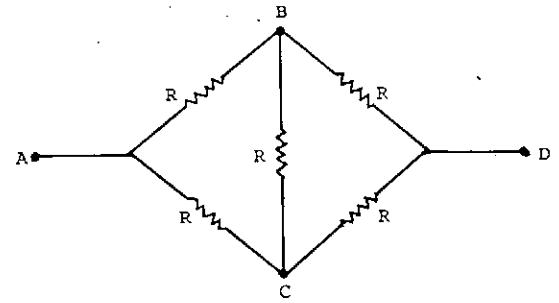
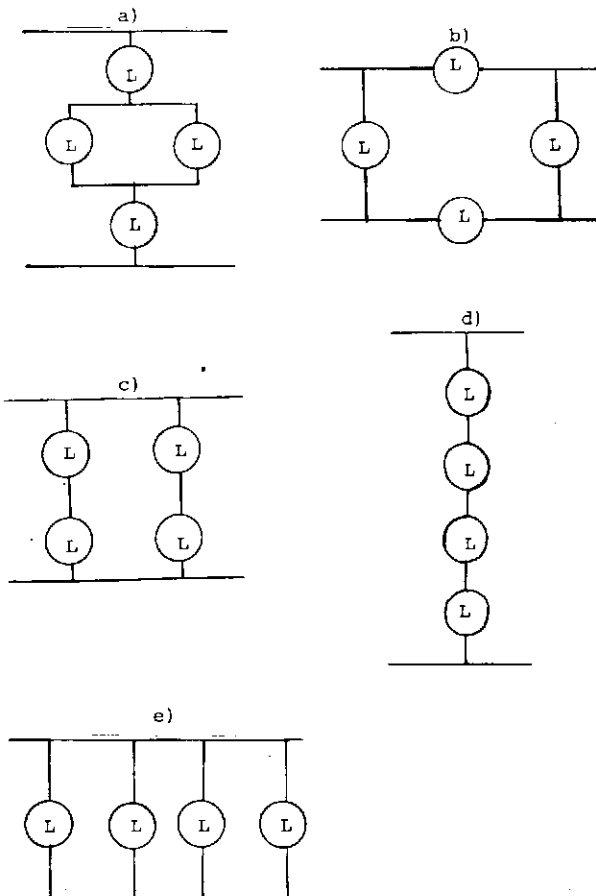
46. O calor específico de um sólido, a pressão constante, varia linearmente com a temperatura, de acordo com o gráfico abaixo.



A quantidade de calor, em calorias, necessária para aquecer 1 g deste sólido de 10°C até 20°C , está compreendida entre os valores:

- a) 5 e 6
- b) 50 e 60
- c) 2 e 5
- d) 3 e 10
- e) 1 e 2

47. Quatro lâmpadas idênticas L, de 110 V, devem ser ligadas a uma fonte de 220 V a fim de produzir, sem queimar, a maior claridade possível. Qual a ligação mais adequada ?



48. No circuito acima as resistências são idênticas, e conseqüentemente é nula a diferença de potencial entre B e C. Qual a resistência equivalente entre A e D ?

- a) $R/2$
- b) R
- c) $5R/2$
- d) $4R$
- e) $5R$

COMUNICAÇÃO E EXPRESSÃO

Texto para as questões 49 a 64.

Condicionada fundamentalmente pelos veículos de massa, que a coagem a respeitar o "código" de convenções do ouvinte, a música popular não apresenta, senão em grau atenuado, o contraditório entre informação e redundância, produção e consumo. Desse modo, ela se encaminha para o que Umberto Eco denomina de música "gastronômica": um produto industrial que não persegue nenhum objetivo artístico, mas, ao contrário, tende a satisfazer as exigências do mercado, e que tem, como característica principal, não acrescentar nada de novo, redizendo sempre aquilo que o auditório já sabe e espera ansiosamente ver repetido. Em suma: o servilismo ao "código" apriorístico - assegurando a comunicação imediata com o público - é o critério básico de sua confecção. "A mesma praça. O mesmo banco. As mesmas flores, o mesmo jardim". O mesmo. Todo mundo fica satisfeito. O público. A TV. Os anunciantes. As casas de disco. A crítica. E, obviamente, o autor. Alguns ganham com isso (financeiramente falando). Só o ouvinte-receptor não "ganha" nada. Seu repertório de informações permanece, mesmíssimo, o mesmo.

Mas nem tudo é redundância na música popular. É possível discernir no seu percurso momentos de rebeldia contra a standardização e o consumismo. Assim foi com o Jazz Moderno e a Bossa-Nova.

(Augusto de Campos. *O Balanço da Bossa*)

49. O texto discute:

- a) a nulidade da ação dos veículos de massa sobre a música popular.
- b) a invariabilidade da mensagem transmitida pela música popular.
- c) o entusiasmo do auditório em relação à música popular.
- d) a adesão ao consumismo representada pelo Jazz Moderno e a Bossa Nova.
- e) o objetivo artístico a que se propõe a música popular.

50. De acordo com o texto, a música popular:

- a) não persegue nenhum objetivo artístico.
- b) oferece um repertório de informações sempre igual.
- c) nem sempre se curva às pressões consumistas.
- d) tem que ser servil ao "código" apriorístico.
- e) é sempre uma música "gastronômica".

51. De acordo com o texto, o autor produz a música "gastronômica" porque:

- a) gosta de progredir, volta-se para o futuro.
- b) sente-se inseguro diante do novo.
- c) é rebelde, contrário à standardização.
- d) quer satisfazer os veículos de massa.
- e) tem espírito crítico muito desenvolvido.

52. No primeiro período do texto, observamos uma relação de:

- a) causa e efeito.
- b) efeito e fim.
- c) condição e fim.
- d) consequência e condição.
- e) causa e concessão.

53. A expressão "código apriorístico" significa:

- a) regra indiscutível.
- b) preceito a ser cumprido.
- c) solução predeterminada.
- d) censura prévia.
- e) norma preestabelecida.

54. Segundo o Autor, a boa música popular deve:

- a) garantir a sobrevivência de seu autor.
- b) privilegiar a redundância.
- c) assegurar a comunicação imediata com o público.
- d) voltar-se contra o consumismo.
- e) apresentar o contraditório entre informação e redundância.

55. O "Mas" que inicia o segundo parágrafo indica:

- a) que o leitor pode não concordar com as idéias do Autor.
- b) a não concordância do Autor com as afirmações do primeiro parágrafo.
- c) o acréscimo de mais alguns argumentos que comprovam as afirmações anteriores.
- d) uma crítica às idéias apresentadas no parágrafo anterior.
- e) a apresentação de uma idéia contraposta ao que já foi dito.

56. O texto de Augusto de Campos é, predominantemente:

- a) dissertativo.
- b) narrativo.
- c) descritivo.
- d) descritivo-narrativo.
- e) narrativo-dissertativo.

57. Na frase "A TV." ocorre

- a) pleonasma.
- b) perífrase.
- c) elipse.
- d) anacoluto.
- e) hipérbato.

58. Nas palavras: atenuado, televisão, percurso temos, respectivamente, os seguintes processos de formação de palavras:

- a) parassíntese, hibridismo, prefixação.
- b) aglutinação, justaposição, sufixação.
- c) sufixação, aglutinação, justaposição.
- d) justaposição, prefixação, parassíntese.
- e) hibridismo, parassíntese, hibridismo.

59. Servilismo - discernir - estandardização são sinônimos, respectivamente, de:
- bloqueio - constatar - tradicionalismo.
 - vassalagem - descobrir - repetição.
 - cativeiro - averiguar - modelo.
 - dependência - examinar - imobilismo.
 - submissão - discriminar - padronização.
60. Na frase: "tende a satisfazer as exigências do mercado", substituindo-se satisfazer por satisfação, tem-se a forma correta:
- tende à satisfação as exigências do mercado.
 - tende a satisfação das exigências do mercado.
 - tende a satisfação das exigências ao mercado.
 - tende a satisfação às exigências do mercado.
 - tende à satisfação das exigências do mercado.
61. No período: "É possível discernir no seu percurso momentos de rebeldia contra a estandardização e o consumismo", a oração grifada é:
- subordinada adverbial causal, reduzida de particípio.
 - subordinada objetiva direta, reduzida de infinitivo.
 - subordinada objetiva direta, reduzida de particípio.
 - subordinada substantiva subjetiva, reduzida de infinitivo.
 - subordinada substantiva predicativa, reduzida de infinitivo.
62. No trecho: " ... o servilismo ao código apriorístico ... ", as palavras grifadas são, respectivamente:
- sujeito, complemento nominal, adjunto adnominal.
 - aposto, objeto indireto, adjunto adverbial.
 - aposto, adjunto adverbial, adjunto adverbial.
 - sujeito, adjunto adverbial, predicativo.
 - aposto, objeto indireto, adjunto adnominal.
63. Passando-se o verbo do trecho: "aquilo que o auditório já sabe" para o futuro composto do subjuntivo, obtém-se a forma verbal:
- terá sabido.
 - ter sabido.
 - tiver sabido.
 - tenha sabido.
 - souber.
64. A classe gramatical da expressão ao contrário, em "mas, ao contrário, tende a satisfazer as exigências do mercado", é:
- locução prepositiva.
 - locução adverbial.
 - advérbio de negação.
 - conjunção coordenativa adversativa.
 - conjunção subordinativa concessiva.
65. Entende-se por literatura informativa no Brasil:
- o conjunto de relatos de viajantes e missionários europeus, sobre a natureza e o homem brasileiros.
 - a história dos jesuítas que aqui estiveram no século XVI.
 - as obras escritas com a finalidade de catequese do indígena.
 - os poemas do Padre José de Anchieta.
 - os sonetos de Gregório de Matos.
66. "E fria, fluente, frouxa claridade
flutua como as brumas de um letargo".
- Nestes versos de Cruz e Souza, encontra-se um dos traços característicos do estilo simbolista:
- utilização do valor sugestivo da música e da cor.
 - rima aproximativa: uso de aliterações.
 - presença de onomatopéias.
 - uso de antinomias.
 - emprego de expressões arcaicas.
67. O bifrontismo do homem, santo e pecador; o impulso pessoal prevalecendo sobre normas ditadas por modelos; o culto do contraste; a riqueza de pormenores - são traços constantes da:
- composição poética parnasiana.
 - poesia simbolista.
 - produção poética arcádica de inspiração bucólica.
 - poesia barroca.
 - poesia condoreirista.
68. Sobre o romance indianista de José de Alencar, pode-se afirmar que:
- analisa as reações psicológicas da personagem como um efeito das influências sociais.
 - é um composto resultante de formas originais do conto.
 - dá forma ao herói amalgamando-o à vida da natureza.
 - representa contestação política ao domínio português.
 - mantém-se preso aos modelos legados pelos clássicos.
69. O movimento estético que inaugura o Modernismo em Portugal, e cujos poetas buscaram viver a "aventura do espírito", foi o:
- Saudosismo.
 - Surrealismo.
 - Presencismo.
 - Orfismo.
 - Neo-realismo.

70. Bocage foi:

- a) o poeta mais representativo do Arcadismo em Portugal.
- b) o poeta mais representativo do Arcadismo no Brasil.
- c) um poeta pré-romântico.
- d) o escritor-chave para a compreensão do movimento Barroco.
- e) um cronista medieval.

71. Guerra Junqueiro pode ser enquadrado no movimento estético realista porque:

- a) voltou-se para a análise das camadas profundas do inconsciente.
- b) escreveu poemas de combate social.
- c) desenvolveu, em seus romances, a crítica social.
- d) buscou revitalizar a musicalidade do verso.
- e) procurou as raízes históricas da nação.

72. Caracteriza o teatro de Gil Vicente:

- a) a revolta contra o Cristianismo.
- b) a obra escrita em prosa.
- c) a elaboração requintada dos quadros e cenários apresentados.
- d) a preocupação com o Homem e com a Religião.
- e) a busca de conceitos universais.

HISTÓRIA

73. Dentre os legisladores atenienses, Clístenes destacou-se por instituir:

- a) leis que aboliram a escravidão por dívidas.
- b) o Estado monárquico-militarista.
- c) um governo oligárquico e conservador.
- d) a restauração dos privilégios dos metecos.
- e) reformas que implantaram a democracia em Atenas.

74. A assinatura do Tratado de Verdun em 843 consagrou:

- a) a unidade do Império, mantida sob a administração de Luís, o Piedoso.
- b) o Império Romano do Ocidente sob a proteção papal.
- c) a divisão do Império e determinou, durante séculos, o mapa político do Ocidente.
- d) a secularização e subsequente dissolução do Patrimônio de São Pedro.
- e) a invasão muçulmana da Gália.

75. O Sistema de Corporações de Ofícios, em crise no fim da Idade Média, voltou a fortalecer-se na Idade Moderna:

- a) devido à introdução do princípio do justo preço.
- b) graças ao desaparecimento das feiras rurais.
- c) com a formação dos Estados Nacionais Absolutistas.
- d) diante da quebra do monopólio dos artesanatos.
- e) por influência do liberalismo burguês.

76. As Câmaras Municipais do período colonial eram organismos administrativos locais:

- a) que desapareceram com a criação do Governo Geral.
- b) criados para garantir os interesses metropolitanos após a Restauração de 1640.
- c) que se opunham ao poder dos donatários e garantiam os interesses da Metrôpole.
- d) surgidos contra as medidas mercantilistas da Metrôpole.
- e) implantados desde o início da colonização com base na legislação portuguesa.

77. A criação do Governo Geral no Brasil representou:

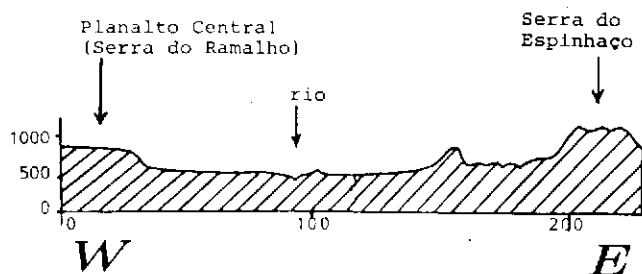
- a) o fim das Capitânicas Hereditárias.
- b) a proteção dos indígenas contra o avanço jesuítico.
- c) a descentralização administrativa da Colônia.
- d) um maior controle da Metrôpole sobre a Colônia.
- e) a liberação da atividade mineradora.

78. No processo da Revolução Francesa, o golpe 18 Brumário, que levou Napoleão Bonaparte ao poder, implicou na:

- a) consolidação do poder da burguesia.
- b) convocação da Assembléia Nacional Constituinte.
- c) aprovação da Declaração dos Direitos do Homem.
- d) instituição do período do Terror.
- e) composição política entre girondinos e jacobinos.

79. No processo de emancipação política da América Espanhola destaca-se a participação:
- a) da população nativa que através do Exército lutou contra os cabildos criollos.
 - b) dos indígenas que através dos cabildos organizaram o Estado Nacional.
 - c) dos chapetones que para garantir seus interesses controlaram o Exército.
 - d) dos caudilhos que defendiam princípios liberais e descentralizadores.
 - e) dos criollos que através dos cabildos defendiam os interesses locais.
80. Pela "Lei de Terras" aprovada em 18 de setembro de 1850:
- a) as terras foram cadastradas e o acesso a elas só era permitido sob forma de doação.
 - b) o acesso à terra só era possível através da compra, proibindo-se a posse por ocupação.
 - c) regularizou-se a doação de lotes a imigrantes com mais de cinco anos de trabalho na lavoura.
 - d) encerrou-se o regime de parceria e introduziu-se o regime de colonato.
 - e) introduziu-se o sistema de posse por ocupação, substituindo-se as diversas propostas de reforma agrária em andamento no Parlamento Brasileiro.
81. A especialização mundial da produção no século XIX significou para a América Latina e a Ásia:
- a) expansão do setor de exportação de artigos industrializados.
 - b) concentração de esforços no fornecimento de alimentos e matérias-primas.
 - c) avanço tecnológico responsável pela atração de capitais externos.
 - d) exploração dos recursos hidráulicos e esgotamento das reservas minerais.
 - e) acumulação de capitais canalizados sob a forma de empréstimo.
82. No século XIX, a imigração européia para o Brasil, consolidou:
- a) o poder dos coronéis no Vale do Paraíba.
 - b) a pecuária na região Centro-oeste.
 - c) a industrialização no eixo Rio-São Paulo.
 - d) a produção de cana-de-açúcar no Norte do Paraná.
 - e) a lavoura cafeeira no Oeste paulista.
83. O Governo Vargas, no período de 1937 a 1945, pode ser considerado:
- a) presidencialismo autocrático.
 - b) parlamentarismo oligárquico.
 - c) ditadura socialista.
 - d) parlamentarismo populista.
 - e) presidencialismo democrático.
84. A doutrina Truman, definida em 1947 pelo presidente norte-americano, manifestava:
- a) o conteúdo das novas relações internacionais no plano de integração entre o Ocidente e o Bloco Soviético.
 - b) a intenção de apoiar a Revolução Chinesa.
 - c) a necessidade de reconstrução dos Estados europeus sem auxílio norte-americano.
 - d) o compromisso norte-americano de liderar o combate ao avanço comunista.
 - e) a reação norte-americana à implantação do socialismo em Cuba.

GEOGRAFIA



85. O perfil topográfico mostra uma secção de relevo transversal do vale do rio:

- a) São Francisco.
- b) Paraná.
- c) Amazonas.
- d) Paraguai.
- e) Parnaíba.

86. A expansão da cidade de São Paulo na direção norte foi dificultada pela presença:

- a) das represas Billings e Guarapiranga.
- b) da serra da Cantareira.
- c) do Trópico de Capricórnio.
- d) da serra do Mar.
- e) das várzeas do rio Pinheiros.

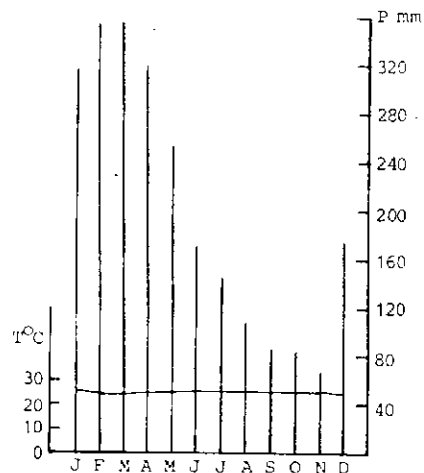
87. "Quando o pessoal via nós com o matulão nas costas já sabia: é corumba. Era tempo que chegava o empreiteiro da usina açucareira, o cabo, e chamava aquelas turmas, 10, 12, até 20 trabalhadores de uma vez ... Ah dona moça, ninguém segura o trabalhador do agreste nas trovoadas de janeiro, aquilo é uma festa, ver que já pode botar roçado no seu sítio, plantar sua mandioca, seu milho, seu feijão". (Tereza Sales. *Agreste, Agrestes*)

O texto reproduz palavras de um agricultor que:

- a) se dedica à pecuária e migra sazonalmente para o Sertão.
- b) se dedica a culturas de mercado e migra definitivamente para a Zona da Mata.
- c) se dedica à agro-indústria e migra sazonalmente do Agreste para o Sertão.
- d) se dedica a culturas de exportação e migra da zona rural para a zona urbana.
- e) se dedica a culturas de subsistência e migra sazonalmente para a Zona da Mata.

88. As ferrovias formam uma rede que se irradia a partir do eixo São Paulo-Santos em todas as direções, com poucas interligações. As rodovias formam uma malha mais completa, pois além das estradas radiais existem muitas transversais de interligação. Essas duas formas de rede são características, respectivamente, das seguintes fases da economia paulista:

- a) pastoril e agrário-exportadora.
- b) urbano-industrial e agro-pastoril.
- c) agrário-exportadora e urbano-industrial.
- d) agrário-exportadora e mercantil.
- e) urbano-industrial e exportadora.



89. Dentre os domínios morfo-climáticos brasileiros, qual apresenta as condições termo-pluviométricas registradas no gráfico?

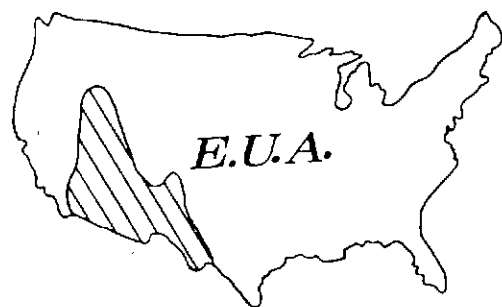
- a) Domínio das pradarias
- b) Domínio das caatingas
- c) Domínio do cerrado
- d) Domínio da floresta amazônica
- e) Domínio das araucárias

90. Os três últimos governos federais brasileiros investiram enormes recursos em projetos econômicos de grande vulto. Um desses projetos destaca-se por ser de grande extensão e complexidade territorial, abrangendo setores como o de energia, transportes, mineração e industrialização. Trata-se do projeto:

- a) Jari.
- b) Angra II.
- c) Transamazônico.
- d) Carajás.
- e) Itaipu.

91. As cidades de Sabará, Itabira, Monlevade, Coronel Fabriciano e Ipatinga localizam-se em Minas Gerais, na área geográfica conhecida como:

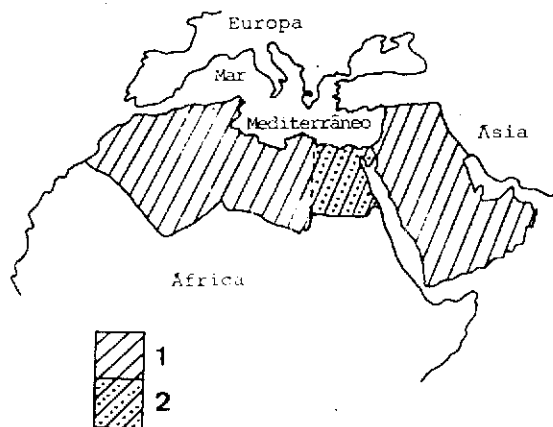
- a) zona metalúrgica.
- b) triângulo mineiro.
- c) zona da mata.
- d) zona dos gerais.
- e) sul de Minas.



92. No mapa, as hachuras correspondem a uma área de:

- a) altas densidades demográficas.
- b) clima seco e relevo montanhoso.
- c) florestas decíduas e acicufoliadas.
- d) criação de gado leiteiro.
- e) predomínio da população negra.

93. A distribuição geográfica dos *Sovkoses* na URSS concentra-se principalmente nas áreas de:
- industrialização recente e baixas densidades demográficas (Estônia e Letônia).
 - ocupação antiga e agricultura de clima mediterrâneo (Criméia e Urais).
 - ocupação recente e agricultura problemática do ponto de vista climático (Sibéria e Casaquistão).
 - industrialização antiga e baixas densidades demográficas (Moldávia e Armênia).
 - ocupação antiga, solos férteis e climas temperados (Ucrânia e Azerbaidjão).
94. Separada do restante da Europa pelos Pirineus, a agricultura é a base de sua economia, embora um de seus países tenha importante setor industrial. É a península:
- Itálica.
 - Balcânica.
 - Escandinava.
 - Arábica.
 - Ibérica.



95. Os números 1 e 2 identificam, respectivamente:
- o oriente médio e a Tunísia.
 - os países da OPEP e a Líbia.
 - o extremo oriente e a Argélia.
 - os países árabes e o Egito.
 - o deserto de Sahara e o Iraque.
96. Os países da América Central, com exceção de Cuba, apresentam economia:
- nítidamente diferenciada, cabendo aos países continentais a produção de gêneros alimentícios e aos insulares a produção de bens industriais.
 - interdependente e complementar, realizando entre si a maior parte das transações comerciais.
 - dependentes da exportação de produtos do setor secundário para os Estados Unidos, importando dos mesmos produtos alimentícios.
 - independente, baseada na exploração de seus recursos naturais para fins de turismo e lazer.
 - dependente da exportação de produtos do setor primário para os Estados Unidos e Europa Ocidental, deles importando bens industrializados.

FUVEST 1986 Gabarito da Primeira Fase

Dia	Grupo	Questão	Resposta	Dia	Grupo	Questão	Resposta
01		1	A	01		70	C
01		2	D	01		71	B
01		3	B	01		72	D
01		4	B	01		73	E
01		5	C	01		74	C
01		6	B	01		75	C
01		7	C	01		76	E
01		8	D	01		77	D
01		9	A	01		78	A
01		10	D	01		79	E
01		11	C	01		80	B
01		12	B	01		81	B
01		13	B	01		82	E
01		14	A	01		83	A
01		15	A	01		84	D
01		16	D	01		85	A
01		17	D	01		86	B
01		18	C	01		87	E
01		19	A	01		88	C
01		20	C	01		89	D
01		21	C	01		90	D
01		22	E	01		91	A
01		23	B	01		92	B
01		24	A	01		93	C
01		25	D	01		94	E
01		26	B	01		95	D
01		27	E	01		96	E
01		28	C				
01		29	A				
01		30	C				
01		31	B				
01		32	D				
01		33	A				
01		34	A				
01		35	A				
01		36	C				
01		37	E				
01		38	D				
01		39	B				
01		40	D				
01		41	A				
01		42	C				
01		43	C				
01		44	TODAS				
01		45	D				
01		46	TODAS				
01		47	C				
01		48	B				
01		49	B				
01		50	C				
01		51	D				
01		52	A				
01		53	E				
01		54	E				
01		55	E				
01		56	A				
01		57	C				
01		58	A				
01		59	E				
01		60	E				
01		61	D				
01		62	A				
01		63	C				
01		64	B				
01		65	A				
01		66	B				
01		67	D				
01		68	C				
01		69	D				